

PARIS CANCAN



INTRO

Comédie musicale née sous la plume de Thierry Debroux et accessible à toutes les générations, *Paris Cancan* vous plongera dans le Paris de la fin du XIX^e siècle, au cœur du légendaire Moulin Rouge. Vous découvrirez sous un jour nouveau les personnalités qui ont marqué l'histoire de ce haut lieu de fête telles que son ambitieux fondateur Charles Zidler, la célèbre Goulue, Jane Avril, Valentin le Désossé ou encore le peintre bohème Toulouse-Lautrec.

Dans l'effervescence des années folles, Thierry Debroux nous conte les angoisses de La Goulue, danseuse magnétique et adulée, dont la maturité craint l'arrivée d'une nouvelle venue qui lui volerait la vedette. Jalousies, rivalités, espoirs, amours impossibles, rêves inaccessibles, intrigue criminelle, cette comédie musicale vous emportera dans un tourbillon de passion et de folie.

C'est que ça bouge au Moulin Rouge et au grand galop ! Tout y est possible et l'on y célèbre la vie, l'audace, la liberté !

LA GENÈSE DU PROJET

Rencontre avec l'auteur et directeur du Théâtre du Parc, Thierry Debroux



Pourquoi monter la comédie musicale *Paris Cancan* qui se passe dans le Paris effervescent de la fin du XIX^e siècle, au célèbre cabaret du Moulin Rouge ?

Depuis ma sortie de l'INSAS en 1989, je suis fasciné par l'univers des comédies musicales. Je m'y suis essayé timidement dans ce lieu mythique qu'était La Samaritaine près du Sablon à Bruxelles. Avec Alexandre von Sivers, nous avons créé la pièce *Crooner* dans laquelle je chantonnais quelques airs. Il y a eu ensuite *Gary et les collégiennes*, spectacle entièrement musical, à une époque où en Belgique, du côté francophone, on ne semblait pas très passionné par le genre. Depuis ma nomination comme directeur au Théâtre Royal du Parc, nous avons proposé plusieurs spectacles musicaux comme *Animal farm*, *Le livre de la jungle* et *Le Noël de M. Scrooge*. Mais c'est avec *Paris Cancan* que nous plongeons com-

plètement dans ce qu'on peut réellement appeler une comédie musicale avec pas moins de 35 numéros musicaux !

Oui mais pourquoi une comédie musicale sur le Moulin Rouge ?

La trajectoire de La Goulue me fascine ! Sa gloire passée et sa plongée dans la misère sont un exemple marquant des hauts et des bas de la vie d'une grande star qui a fait les beaux jours du célèbre cabaret et qui, à la fin de son parcours, vendait des bonbons devant le même cabaret.

Dans *Paris Cancan*, nous suivons deux femmes dont les trajectoires se croisent. Celle de La Goulue et d'une jeune fille, Camille, qui sans réellement le vouloir va



▲ Le Moulin Rouge en juin 1912

La Goulue au Moulin Rouge

Louise Weber, dite La Goulue, célèbre danseuse du Moulin Rouge à la fin du XIX^e siècle, était la vedette du cabaret de Montmartre. Malgré

une vie marquée par la misère, la prostitution et les coups, La Goulue a réussi à imposer son art et sa personnalité gouailleuse dans le milieu artistique de l'époque. Elle est devenue une star incontournable de Paris et a attiré l'attention des médias bien-pensants. Elle s'est fait remarquer en arrivant



au Moulin Rouge avec un bouc en laisse pour protester contre les restrictions faites aux femmes seules dans les lieux publics. La Goulue était rémunérée trois fois plus que les autres danseuses et jouissait d'une certaine notoriété. Elle était également une source d'inspiration pour des artistes comme Toulouse-Lautrec. Cependant, sa période de gloire a été de courte durée. Elle a fini par quitter le Moulin Rouge et a connu une descente aux enfers. Elle a travaillé dans les fêtes foraines, est devenue dompteuse et a même failli se faire dévorer par un lion. Elle a également manqué la vague du music-hall où Mistinguett a pris le relais. La Goulue a fini sa vie dans la misère, alcoolique et édentée, vendant des cigarettes et des confiseries près de Pigalle. Elle est décédée en 1929, laissant derrière elle les derniers souvenirs de la Belle-Époque. 🌸

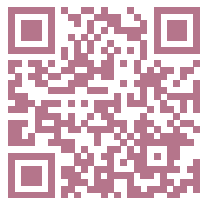
◀ La Goulue vers 1890

petit à petit se découvrir une passion et un talent de danseuse qui la conduiront à prendre la place de la star du Moulin Rouge.

C'est évidemment très intéressant du point de vue de la construction narrative mais aussi de l'émotion! Nous sommes touchés par ce personnage qui a tout connu, qui fut richissime avant de dilapider sa fortune, elle qui a été la maîtresse notamment du futur roi d'Angleterre Edouard VII... et qui a fini dans une roulotte. La Goulue est morte en janvier 1929 à Paris... Un journaliste l'a filmée dans

les derniers jours de sa vie, dansant devant sa roulotte. C'est émouvant en

diabole!



← Lien vers le film Youtube

Ce qui m'a évidemment inspiré dans l'écriture, c'est l'incroyable atmosphère du Moulin Rouge qui fut à la fin du XIX^e siècle *the place to be*. Toute l'Europe accourait s'encanailler dans ce lieu mythique. Les soirées y étaient délirantes, les danseuses célèbres exécutaient leur fameux cancan au milieu du public. Il n'y avait pas vraiment de scène. Fascinante aussi, la ville de Paris, surnommée justement « la Ville Lumière ». J'ai vécu plusieurs mois non loin du cabaret, mais aussi du pont Caulaincourt qui surplombe le cimetière de Montmartre et qui est un décor important dans le spectacle. C'est là, en effet, que La Goulue donnait rendez-vous aux danseuses qui tentaient de prendre sa place. On se bastonnait, on se tirait les cheveux et parfois même on tentait de faire passer la rivale par-dessus la rambarde du pont... direction : le cimetière!



▲ De gauche à droite, portrait d'un danseur non identifié, avec La Goulue, Grille d'Égout et Valentin le Désossé. Vers 1881-1891

Crêpage de chignon : gare aux rivales !

Pendant six ans, La Goulue règne en maîtresse au Moulin Rouge et tient à l'œil les nouvelles recrues qu'elle considère comme ses rivales, ne leur tolérant

aucun manque de respect. C'est à peine si elles osent lui adresser la parole et si l'une d'entre elles l'embrouille, elle la corrige en dehors du Moulin Rouge, afin d'éviter les réprimandes de la direction. Après les spectacles, elle fixe donc rendez-vous aux provocatrices sur le pont Caulaincourt, au-dessus du cimetière de Montmartre. Cet

endroit peu fréquenté est propice aux altercations.

Mais elle ne gagne pas toujours, comme le soir où elle manqua de tomber de la rambarde en voulant corriger une fille nommée Aïcha, plus rebelle que les autres. Pour la petite histoire, cette dernière deviendra la grand-mère d'Édith Piaf. 🌸

Bien sûr, le célèbre Moulin Rouge a inspiré une foule de créateurs... peintres, chorégraphes, réalisateurs... On pense notamment au film réalisé par Baz Luhrmann, sorti en 2001, avec Nicole Kidman et Ewan McGregor. Un spectacle de comédie musicale, tiré de ce film fait d'ailleurs actuellement le tour du monde. Mais l'histoire qu'on y raconte s'éloigne beaucoup de celle des vrais protagonistes. J'ai voulu remettre les personnages historiques au centre de l'histoire, avec bien évidemment La Goulue, Valentin le Désossé qui était la star masculine du Moulin Rouge mais aussi des personnages comme Toulouse-Lautrec, Jane Avril, Charles Zidler...

Les personnages inventés dans ma version

La jeune première, Camille

Ce personnage incarne l'angoisse la plus grande de La Goulue : être un jour remplacée par une jeune artiste, belle et talentueuse. Et pourtant Camille n'a rien de ces ambitieuses qui tueraient père et mère pour faire carrière. Au contraire : elle manque de confiance en elle et même si depuis l'enfance on évoque devant elle sa voix magnifique et sa grâce naturelle, elle se sent comme une intruse dans la vie et sur la scène. Sa rencontre avec un jeune comte russe désœuvré va la bouleverser. Elle découvre en même

temps l'amour et l'ambiance délirante du plus célèbre cabaret au monde.

Le comte Alexis, un conte russe

À cette époque-là, il y a une grande amitié entre la France et la Russie. On est avant la Révolution, beaucoup d'aristocrates russes viennent s'encanailler à Paris. Le Moulin Rouge est *The place to be!* Le comte Alexis n'a pas réellement existé, mais il est inspiré des personnalités qui fréquentaient le Moulin Rouge à l'époque.

La comédie *Paris Cancan* est donc une histoire originale, inspirée de personnages historiques. J'ai beaucoup lu, par exemple les mémoires de Jane Avril, des bios sur La Goulue, des textes sur Valentin le Désossé, et sur le Moulin Rouge ... et puis je me suis lancé dans l'écriture et sans vraiment le vouloir, une intrigue policière s'est greffée à cet univers. Il y a un vrai clin d'œil aux *Petits Meurtres d'Agatha Christie*, série pour laquelle j'ai écrit plusieurs fois pour France 2.



Le Moulin Rouge

Le Moulin Rouge, célèbre cabaret de Paris, a connu plusieurs transformations depuis sa création en 1889 par Joseph Oller et Charles Zidler. Initialement réputé pour ses soirées délurées et ses célèbres danseuses de Cancan, il se voit transformé en théâtre puis en cinéma avant de devenir un lieu dédié au music-hall, où l'on peut voir des numéros de danseuses jaillissant de gâteaux.

Situé dans le quartier de Montmartre, Le Moulin Rouge est devenu une véritable légende au fil du temps, inspirant des artistes tels que Toulouse-Lautrec et Renoir. L'architecture extravagante du lieu, aux décors insolites comme le fameux éléphant trônant dans le jardin, a toujours attiré un public hétéroclite venu s'y amuser.

Durant la Première Guerre mondiale, le Moulin Rouge est détruit par un incendie. Il sera reconstruit dix ans plus tard, à l'époque où Mistinguett, célèbre actrice, chanteuse et danseuse, en devient la co-directrice. Elle marque le cabaret de son empreinte grâce à ses chansons emblématiques.

Après son départ, durant la Seconde Guerre mondiale, le Moulin Rouge est transformé en club dansant. Dans les années 50, des travaux de rénovation sont entrepris et le cabaret retrouve sa splendeur d'antan.

Aujourd'hui, le Moulin Rouge propose des spectacles de revue, tels que *Féerie*, mettant en scène de nombreux artistes talentueux. Pour assister à une soirée au Moulin Rouge, il est nécessaire de réserver en s'y prenant tôt, mais l'attente vaut le détour, car dîner dans cette somptueuse salle chargée d'histoire et



fréquentée par de nombreux artistes est un réel plaisir lors d'une visite à Paris.

Parmi les danseurs les plus célèbres du Moulin Rouge, on retrouve La Goulue, Valentin Le Désossé, Jane Avril...

▲ Henri de Toulouse-Lautrec, 1892
Au Moulin Rouge: La Goulue et sa sœur

◀ Henri de Toulouse-Lautrec, 1894
Les danseurs La Goulue et Valentin Le Désossé
dansant au Moulin Rouge

MISE EN SCÈNE



Daphné D'Heur

C'est en 2014, que Daphné travaille pour la première fois au Théâtre du Parc, aux côtés de Jasmina Douieb comme compositrice pour *Alice au Pays des Merveilles*. Après quoi, Thierry Debroux lui propose de co-mettre en scène le spectacle musical *Le Livre de la Jungle*, ce qui marquera le début d'une collaboration fructueuse avec la mise en scène de plusieurs spectacles: *Le Chevalier d'Eon*, *Une Flûte Enchantée*, *Coiffeuses d'âmes* et *La Nuit des Rois*, mais aussi de nombreuses compositions musicales et coaching vocaux. Quand Thierry lui propose *Paris Cancan*, une comédie musicale, elle accepte sans hésiter, voyant en cette nouvelle proposi-

tion l'occasion rêvée de déployer son ambition de s'approcher des productions anglo-saxonnes qui ont bercé son enfance.

Thierry Debroux se lance alors dans une écriture sur mesure pour les artistes, tout en s'inspirant de la réalité historique. De son côté, Daphné réunit les partenaires artistiques sans lesquels elle ne peut envisager de réussir une telle gageure.

Dans son travail, elle sera assistée par Catherine Couchard qu'elle décrit comme son pilier, partenaire de premier plan qui veillera avec elle à ce que



le bateau-crédit arrive à bon port en un temps record, puisque c'est en moins de six semaines de répétitions qu'il leur faudra réaliser un spectacle total, mêlant jeux, chants et danses.

Depuis les coulisses jusqu'au plateau, en passant par les ateliers de constructions, de coutures et les bureaux, plus de soixante personnes œuvreront à la réalisation de *Paris Cancan*.

Travailler dur, mais dans la joie et avec passion, dans une réelle dynamique d'échange et de communication, creuser, chercher, remettre l'ouvrage sur le métier, sortir des zones de confort, voilà le credo qu'ont en commun les membres de cette équipe.

Daphné aime travailler en laissant une grande liberté de création à ses partenaires. Elle définit les grandes lignes

de sa mise en scène, elle pose un cadre esthétique et dramaturgique mais elle aime se laisser inspirer par les artistes de plateau, leur donner la parole. Ce qu'elle affectionne particulièrement dans le métier de metteuse en scène, c'est celui de directrice d'actrices. Pour elle, jouer c'est être plus vivant, plus vrai que dans la vie, c'est briser les barrières du corps social pour fouler la scène en animal sensible et vibrant.

Sa force réside dans sa connaissance du métier, car être sur scène, jouer, danser, chanter, elle sait ce que cela implique. C'est donc en metteuse en scène empathique qu'elle cherche, avec les artistes, les chemins de l'interprétation, leur transmettant son goût de la langue, du rythme, de la rigueur et de la détente.





Mickey Boccar

Le pianiste



Mickey Boccar est né avec deux jambes et deux bras, mais quarante-quatre doigts à chaque main. C'est donc très logiquement qu'il s'est, depuis son plus jeune âge, orienté vers le smurf* et le jokari, avant de réaliser que le piano était tout de même beaucoup plus passionnant. À cinq ans, il intègre la Richard Clayderman Music Academy, à dix ans, l'Académie communale Patrick Timsit, afin d'explorer sa palette de comédien.

Mais il est gourmand, sa curiosité, ses doigts le démangent, il veut découvrir plus ! Il se lance donc dans la poterie et remporte haut la main le concours de La Gleize, pour la plus grande fierté de sa maman.

Ensuite, il revient à ses premières amours. Il accompagne les plus grandes et les plus grands; Claudia Schiffer, Michael Jordan ou Jean-Jacques Debout — que l'on voit souvent assis mais qui n'a pas à rougir de sa taille. Mais c'est dans la moiteur tamisée des cabarets que le pianiste découvre sa réelle vocation: les notes blanches et noires aux éclats irisés des froufrous cancanesques.

Il excelle dans de nombreux spectacles, tantôt derrière son clavier, tantôt devant, il est au four et au Moulin, mais c'est évidemment dans le Rouge qu'il trouve l'épanouissement le plus total. Sa devise: faites de votre vie le plus grand cabaret du monde.

* Danse caractérisée par des mouvements saccadés et ondulatoires.



Gauthier Bourgois

Le Policier & Maurice Corbeau



Tout petit déjà, Gauthier Bourgois savait ce qu'il ferait plus tard. Et bien qu'il hésita à devenir mangeur professionnel, il décida finalement de succomber à sa deuxième passion: la scène; car il se rendit vite compte que quoi qu'il fût, au final, il pourrait continuer à manger, ce qui le rendit très heureux.

Son pique-nique en poche, voilà Gauthier embarqué dans le monde merveilleux du spectacle vivant! Artiste complet, il joue, mange, chante, danse, et il sait même faire tout cela en même temps ! Par conséquent, de nombreuses portes s'ouvrent à lui.

Comment faire des choix? Comment trancher? Pas de doute, il s'engagera à l'unique condition qu'il y ait un bon endroit où se restaurer à proximité!

Fin limier, il comprend très vite que la comédie musicale réunit les disciplines qu'il aime. Et il sait qu'au Moulin Rouge on mange très bien! C'est donc sans hésiter qu'il rejoint la troupe du célèbre cabaret. Mais ne le répétez pas, il sera prochainement à l'affiche d'une comédie musicale adaptée du film de Marco Ferreri, *La grande bouffe*... Vous a-t-on dit que Gauthier aimait manger?



Perrine Delers

La Goulue



Née il y a bien longtemps, Perrine Delers, suite à un parcours scolaire atypique, s'est très vite dirigée vers le spectacle.

Aimant chanter et jouer, elle enflamme les scènes de Bruxelles; sa gouaille la conduit très vite du côté du Théâtre Royal des Galeries où elle interprète, entre autres, *Madame sans gêne* et de nombreux personnages truculents de l'œuvre de Feydeau.

Elle chante dans les cabarets bruxellois sous le pseudonyme de « La femme à deux têtes ». Promise à une grande carrière dans les foires et les comédies musicales, on la retrouve dans *La Mélodie*

du bonheur et *Blood Brothers* au Festival Bruxellons.

Son tempérament de feu lui donne l'occasion d'interpréter des rôles tels que Madame Thénardier dans *Les Misérables*, l'Impératrice Catherine dans *Le chevalier D'Eon* au Théâtre Royal du Parc, ou encore Maria Legault dans *Edmond* au Théâtre Le Public.

Avec son amant, elle ouvre à Ath le cabaret Chez Poupoune. Celui-ci fermera d'ici peu mais aura vu défiler de nombreux artistes belges de la scène alternative. Quelle vie!



Emmanuel Dell'Erba

Charles Zidler



Né au siècle dernier — peu de gens s'accordent sur la véritable date — à près de 318 km des ailes du Moulin Rouge, Emmanuel Dell'Erba a toujours préféré les frites à la choucroute de chez Kepler! Même s'il s'est toujours rêvé en danseuse (voyez comme il lève bien la jambe!), c'est aux planches du théâtre qu'il se destine. Il travaille avec les plus grands: Orson Welles, Sarah Bernhardt, Nathalie Uffner, La Goulue, Georges Lini, Woody Allen, Abba et même un jeune artiste émergeant, un certain Thierry Debroux.

Son allure de patron au grand cœur l'amène à diriger de nombreuses frivolités: *Un violon sur le toit*, *Les parapluies de Cherbourg*, *Chantons sous la pluie*, *Sisters*,

Tuning... et même la Caravane du Tour de France avec son amie Yvette Horner (vous croyez vraiment tout ce qu'on vous dit?).

Il est en tout cas ravi que Thierry Debroux (encore lui, oui!) lui laisse, momentanément rassurez-vous, les clés du Théâtre Royal du Parc pour le transformer en repaire de Cancaneuses! Car, comme il se plaît à le dire: « j'ai l'flair pour organiser l'plaisir ».

Mais c'est tout de même son ami Michou, une autre gloire de Montmartre qui parle le mieux de lui: « On dit de lui qu'il est parfois un peu fofolle! Il a dans le cœur la nostalgie des années folles! Il aime le strass, les balajos et les babioles... ».



Karen de Paduwa

Toulouse-Lautrec



Karen de Paduwa, plus connue sous le nom de comtesse de Toulouse-Lautrec, est une comédienne belge, bohème et excentrique. Elle marque son époque par son talent et son sens de l'humour. Sortie du Conservatoire de la pittoresque Bruxelles en 2002, elle montre rapidement sa passion pour l'art, mais surtout pour les soirées endiablées.

Véritable reine de la vie nocturne, Karen est une fêtarde invétérée. Les cabarets, les bars n'ont aucun secret pour elle. Elle les écume tous, Le Poche, les Martyrs, le Varia, le TTO, le Théâtre du Parc ici même où elle a déjà enchanté le public à plusieurs reprises. Et soyons honnêtes, on en redemande!

Mais la comtesse de Toulouse-Lautrec ne se contente pas seulement de mettre l'ambiance. Elle aime aussi prendre des risques, raison pour laquelle elle s'est piquée pendant six ans aux aiguilles du *Grand Cactus*. Elle aime crever l'écran et à ce propos ne manquez ni le court-métrage *Candy* de son ami Loïc Nottet, ni *The Belgian Wave*, dont la sortie est imminente.

Laissez-moi vous révéler un secret : pour un autographe, c'est dans les bars sombres où l'on sert de l'absinthe que vous la trouverez fusain à la main, croquant avec humour l'ombre comme la beauté.



Antoine Guillaume

Valentin le Désossé



Antoine Guillaume est un peu au théâtre belge francophone ce que le Moulin Rouge est aux pièces de Berthold Brecht! Mais le paradoxe, c'est ce qu'il y a de fascinant, ma bonne dame!

Après avoir longuement hésité à devenir vétérinaire pour coccinelles ou ramasseur de punaises professionnel — il aurait marché partout dans les couloirs des entreprises muni de chaussures à grosses semelles pour les collecter directement depuis les tapis et les remettre sur les bureaux des employés! —, la lecture de l'ouvrage de Judith Viorst *Les renoncements nécessaires* l'a décidé à se tourner vers l'art dramatique! Ce qui, depuis près de 25 ans, lui a plutôt bien réussi.

Cendrillon ce macho, Boeing Boeing au TTO, Cabaret, Vous avez dit Broadway ?, Edmond

au Théâtre Le Public, au Théâtre Lucernaire et au Théâtre du Palais Royal à Paris, *Histoire d'amours, Les précieuses ridicules* ou *Le livre de la jungle* au Théâtre Royal du Parc, et bien d'autres... Vive les comédies!

Formé au ballet classique durant 10 ans, 2 ans au ballet jazz (Aaah le « ballet jazz »!) et 4 ans aux claquettes... Antoine est littéralement aux anges que Thierry Debroux ait fait appel à lui pour donner vie au personnage de Valentin Le Désossé! Personnage qui n'a absolument rien à voir avec les « petits os » qu'on peut savourer dans les restaurants grecs de la capitale, alors que pourtant Antoine, lui, a des origines grecques... mais bon, ça n'a rien à voir.

Pour l'heure, c'est can can et rien que ça!



Emmanuelle Lamberts

Jane Avril



Véritable tourbillon d'énergie, libre comme un oiseau de nuit déployant ses ailes au gré des rythmes effrénés de la vie, Emmanuelle n'a pas son pareil pour hypnotiser celles et ceux qui la regardent danser.

C'est que la danse, elle l'a dans le sang comme une fièvre, depuis l'enfance.

Formée au ballet jazz, contemporain et au hip-hop, elle lève la jambe depuis l'âge de quinze ans sur les scènes bruxelloises et l'on a pu notamment la voir dans *Starmania*, *Beauty and the beast* ou plus récemment dans *West Side Story* au Festival Bruxellons!

Très tôt, elle est appelée par la création chorégraphique et monte ses premiers spectacles, *Pinocchio*, *Ritournelle*, *Nos Voix*. Ses talents de maître de ballet font mouche et elle est invitée par Daphné

D'Heur à chorégraphier le spectacle musical *Une Flûte Enchantée* au Théâtre Royal du Parc, où elle collabore également à plusieurs reprises avec Thierry Debroux: *Notre-Dame de Paris*, *Roméo et Juliette*, *Animal Farm*, dont elle co-signa la mise en scène, ou encore *Lysistrata*.

Gracieuse telle une bulle de champagne, elle nous donne à penser que la vie est bien plus belle quand on la danse avec un soupçon de folie.

Mais pour l'heure, elle incarne l'explosive Mélinite, plus connue sous le nom de Jane Avril...

Laissons-lui le mot de la fin: « Je rêvais en dansant, et pour moi seule, à des choses jolies que me suggérait la musique, et que jamais je ne saurais et n'oserais exprimer. Ô danse, ma passion! Mon vice! Chère et douce confidente! ».



Lucas Monton

Alexis



Lucas Monton est né en 1997 dans la pittoresque ville de Bruxelles. Dès l'âge de trois ans, il ne vivra qu'avec sa mère, il n'aura jamais de frère et sœur. De toute façon, Lucas a toujours préféré côtoyer le monde des adultes, et les histoires et la vie de sa mère le passionnent. Mais à cet âge-là, notre prince est insatiable et rester chez lui ne fait pas son affaire.

Il lui faut découvrir de nouvelles personnes, de nouveaux endroits, ouvrir les portes d'Auderghem, son royaume, car Lucas a grandi et vit encore à Auderghem, non loin du château de Val Duchesse. Lors de ses cours de sport, il apercevait souvent les ministres se rassembler dans la cour du château, les voitures défiler et les bals organisés la nuit.

Mais notre petit prince trouve ce monde trop lointain, cupide, ostentatoire. Il rêve de jouer et de faire des rencontres

plus simples, plus vraies. Et petit à petit, il s'ouvre au monde merveilleux et tumultueux de l'art. À six ans, il entre à la chorale, à dix ans, il chante dans les chœurs de la Monnaie. Jusqu'à ses vingt et un ans, il suit une multitude de cours d'art dramatique dans différentes académies bruxelloises. À vingt-deux ans, après des études universitaires, il entre au Conservatoire de Bruxelles où il aura la chance de jouer dans les œuvres de Molière, Shakespeare ou plus récemment dans *Angels in America*, ainsi que dans la comédie musicale des *Demoiselles de Rochefort*.

Il est maintenant diplômé du Conservatoire de Bruxelles et c'est dans cette mise en scène de Daphné D'Heur, son mentor, que notre prince fait ses débuts professionnels, au Théâtre Royal du Parc.



Romina Palmeri

Camille



Romina rêvait depuis sa plus tendre enfance de se réchauffer à la lumière des projecteurs.

Ainsi, prenant tous les risques, elle a travaillé dur et quitté le cocon familial pour se former à la danse, au chant, monter à la capitale où elle étudia l'art du jeu au Conservatoire.

Solaire, talentueuse et déterminée, son âme de jeune première séduit les cœurs et les esprits.

Et nombreux sont les metteurs en scène qui ont le flair et le bon sens de l'engager.

Elle excelle dans de nombreuses comédies musicales, *Don Juan*, *Les Parapluies*

de Cherbourg, *Notre-Dame de Paris*, *My Fair Lady*, *Evita*, *Sunset Boulevard*, *Elisabeth*, *West Side Story*, ...

Et de la Belgique à la Chine, sa voix cristalline rallume les étoiles et fait taire les oiseaux.

Une chance pour nous qu'elle pose un instant ses valises au cabaret de Monsieur Zidler pour y enflammer la rampe.

Nul doute qu'elle inspirera l'amour, mais aussi bon nombre de jeunes talents auxquels elle murmurerait que rien ne sert d'attendre et qu'il faut s'envoler vers ses rêves.



Stéphanie Mathys

Nini Patte-en-l'air



Nini Patte-en-l'air est une danseuse polyvalente et pétillante. C'est à l'âge de six ans qu'elle lève la patte pour la première fois dans un cours de danse classique. Passionnée et curieuse, Nini décide très rapidement d'en faire son métier.

Après une formation classique durant douze belles années en Belgique, elle part à l'âge de dix-huit ans avec ses jupons, ses chaussons et ses froufrous sous le bras à Cannes pour trois ans de formation professionnelle.

Dotée d'un caractère bien trempé et d'une détermination à toute épreuve, elle se lance à Paris pour y tenter sa chance.

Pluridisciplinaire et ses pattes se levant assez haut, c'est avec le sourire et le cœur comblé de reconnaissance qu'elle décroche ses premiers contrats à Paris.

Impatiente, ayant une peur bleue de l'ennui, elle trouve le moyen de rejoindre des spectacles aux univers éclectiques tels que les comédies musicales *La Belle et la Bête*, à Disneyland Paris, le tournage des Shows télé *The Voice*, le tournage du clip d'*Amine*, les shows de Matt Pokora et Alicia Keys aux NRJ Music Awards, les spectacles de la Compagnie Julie Magneville, du Cirque d'hiver Bouglione, de magie *Grandes illusions* de Jimmy Shaylon, etc.

Nini, débordante d'énergie et ayant toujours quelque chose à dire, se sert de la danse pour s'exprimer sans limite mais avec grande honnêteté. Et c'est ainsi que Nini Patte-en-l'air se retrouve aujourd'hui grâce à sa folie, son rire parfois trop bruyant et ses yeux espiègles, sur la scène du Moulin Rouge se laissant bercer avec passion au rythme du French cancan et de ses émotions.



Clémence Alibert

Yvette



Danseuse à la scène comme à la ville, Yvette heu... Clémence... est passionnée par le mouvement et l'expression du corps. Elle se forme au yoga, à la kinésithérapie, elle se spécialise dans le domaine respiratoire. Le corps, la danse prennent de plus en plus de place dans sa vie. Yvette... heu Clémence... s'épanouit dans l'Art.

Et d'entrechat en entrechat, elle rejoint la troupe d'Emmanuelle Lamberts pour le spectacle *Ritournelles* où elle incarne une mère bouleversante. C'est donc tout naturellement qu'Emmanuelle ... heu Jane Avril..., l'invite à rejoindre l'ensemble de *Paris Cancan*.



Clara Barlow

Grille d'égout



Clara ? C'est un vrai concentré de talent et de passion ! Elle adore les comédies musicales, elle est fan de Londres et de son West End, elle chante, danse et joue depuis toujours... Son petit secret à elle, ce sont ses prouesses acrobatiques et sa capacité à se faufiler à travers de petits espaces, c'est pour cela qu'on la surnomme « Grille d'Égout » mais ... chut ! Entre nous, car elle n'aime pas qu'on le dise, c'est surtout parce que son goût pour la bagarre lui a fait perdre quelques dents... Alors gare à vous !



Elia Sanchez Carrascosa

La Môme fromage



Bien qu'elle n'ait que vingt-deux ans, Elia n'a pas sa langue en poche. Étudiante en langues et lettres françaises et italiennes à l'Université de Bruxelles, elle est aussi une libre danseuse que l'on voit régulièrement dans des spectacles chorégraphiés par la maître de ballet Emmanuelle Lamberts, alias Jane Avril. La classe, non !

Elle est aussi raffinée qu'une baguette fraîchement sortie du four, et ça tombe plutôt bien car en plus de sa passion dévorante pour la danse, elle cultive une obsession insensée pour le fromage. Si amoureuse de la meule, qu'on la surnomme affectueusement « La Môme Fromage ».

COMPOSITION MUSICALE



Amélie Hayoz
et Fabian Fiorini

Pour composer la musique de *Paris Cancan*, Amélie Hayoz, mélodiste et Fabian Fiorini, pianiste, harmonisateur et orchestrateur, se sont bien entendu inspirés du texte de Thierry Debroux et de ses exigences (textes des scènes chantées, indications de numéros de Revue chantés et dansés) mais aussi de la ligne esthétique globale du spectacle et des personnalités particulièrement riches des artistes qui composent la distribution.

Chacun des artistes — chanteurs, danseurs, comédiens — possède une voix unique, une tessiture et un timbre singuliers, ainsi qu'une intonation particulière qu'il met au service du caractère qu'il incarne. Durant l'été, compositeurs, auteur, metteuse en scène et artistes ont travaillé en étroite collaboration afin d'affiner la direction musicale, les mélodies ou encore les paroles des scènes chantées. L'objectif était de donner à chaque caractère sa propre couleur et

44
en Sib
Htbs.
Basse
Sax. T.
Xyl.
GC
CC
Sh.
Vlns.
Vles
Cymb.
mf

VALENTIN

Thierry Debroux

12. MON POISON À MOI ...

Amélie Hayoz / Fabian Fiorini

mp JE N'TOUCHE PAS À C'POI - -SON- LA MOI MON POI- SON C'EST LA DANSE LA
10 VALS LE QU'A - DRILLU LA MA - -ZUR- KA YA QU'ÇA QUI MMETTE EN TRANSE NON JE N'SUIS PAS
15 PAS CLERC DE NO -TAIR COM LAU -RAIT VOULU MON PÈ - -RE MON RÉV' À MOI
21 C'É - -TAIT LE MOU -LIN DAN -SER SI- NON RIEN TOUS
34 *♩ = 170* LES SOIRS JE M'EN -VOLE) TOUS LES SOIRS JE RAF - FOLIE) (JE RAF - FOLIE) DANS
42 CE BAL DANS CET SALLE EN FU - MEE JE ME SENS SI LE-GER QUAND JE DANSE

identité vocale, en travaillant dans un véritable processus dynamique basé sur l'échange. Ce travail fascinant a donné naissance à une grande variété d'ambiances musicales, allant de la musique extrêmement festive et dansante à des morceaux à l'empreinte plus sombre, plus émotionnelle et intérieure.

L'invitation au voyage, au niveau du spectre musical, se situe entre un noir beau et profond, digne d'une nuit polaire, et de vraies explosions de couleurs sonores et vocales qui nous plongent au cœur des ambiances festives du Paris à la fin du XIX^e siècle.

Afin de réaliser leurs aspirations et de s'autoriser des arrangements musicaux à la fois riches et nuancés, Amélie et Fabian ont eu recours à un orchestre virtuel de haute qualité, piloté par Nicolas Lefèvre, donnant ainsi aux spectateurs l'impression d'entendre un orchestre symphonique avec une profondeur sonore authentique.

Les mélodies sont inspirées tant de la musique parisienne de l'époque, avec no-

tamment une citation de la célèbre chanson *La Complainte de la Butte* (écrite par Jean Renoir, sur une musique de Georges van Parys et interprétée originellement par Cora Vaucaire pour la musique du film *French Cancan* de Jean Renoir en 1955), que de celles des chansonniers qui ont marqué l'histoire de la Chanson Française ou encore du répertoire de la comédie musicale anglo-saxonne.

Fabian et Amélie se sont autorisés le mélange des genres, puisant leurs inspirations dans des sources diverses, voyageant à travers le temps, afin de ne pas restreindre la dimension musicale du spectacle à une unique référence à l'époque mais bien à déployer celle-ci dans toute l'étendue des possibles propres à la comédie musicale.

Ainsi, leur approche de la composition, tout en étant résolument contemporaine, s'ancre totalement dans la tradition des « chahuts » originels et des cancons primitifs.

ACTE I



🌸 **Sous le Pont Caulaincourt**
Alexis, Camille

🌸 **Rentrer chez moi**
Alexis

🌸 **On danse**
Valentin, La Goulue,
Jane Avril, Toulouse,
Le pianiste, Nini Patte-en-l'air,
La Môme fromage,
Grille d'Égout, Yvette

🌸 **C'est Toulouse**
La Goulue, Valentin, Jane Avril,
Le pianiste, Nini Patte-en-l'air,
La Môme fromage,
Grille d'Égout, Yvette

🌸 **Échauffement**
Jane Avril, Le pianiste, Valentin,
Nini Patte-en-l'air, Grille d'Égout,
La Môme fromage, Yvette

🌸 **Elle est où ?**
Zidler, La troupe du Moulin Rouge

🌸 **Fais attention !**
La Goulue, Zidler, Jane Avril,
Valentin, Le pianiste,
Nini Patte-en-l'air, Grille d'Égout,
La Môme fromage, Yvette

🌸 **Avant d'lever la jambe**
Jane Avril, Valentin, La Goulue,
Camille, le pianiste,
Nini Patte-en-l'air, Grille d'Égout,
La Môme fromage, Yvette

🌸 **Je n'ai pas dit que je l'aimais**
Camille

🌸 **Maurice Corbeau**
Maurice

🌸 **Démonstration !**
Maurice, Le pianiste

🌸 **Mon amour, ma jolie,
ma biscotte**
Camille

🌸 **La complainte de la butte**
Camille

🌸 **Mon poison à moi**
Valentin

🌸 **Plaisir d'amour**
La Goulue, Le pianiste

🌸 **Joue-moi quelque chose**
La Goulue, Le pianiste

🌸 **J'aimerais, je voudrais**
Camille, Zidler, Alexis, Valentin, Maurice,
La Goulue, Toulouse, Jane Avril, Le pianiste,
Nini Patte-en-l'air, La Môme
fromage, Grille d'Égout, Yvette

🌸 **Boulevard de Clichy**
Zidler, Jane Avril, Alexis, Valentin,
Maurice, La Goulue, Toulouse,
Le pianiste, Nini Patte-en-l'air,
La Môme fromage, Grille d'Égout, Yvette

Entracte

ACTE II



🌸 **Aide-moi mon amour**
Alexis, Camille

🌸 **Le passé, le futur**
La Goulue, Camille

🌸 **J'ai le trac**
Zidler, Valentin, La Goulue

🌸 **Danser comme si**
Jane Avril, Zidler,
Nini Patte-en-l'air,
La Môme fromage,
Grille d'Égout, Yvette

🌸 **Tout petit déjà**
Le Policier

🌸 **Y'a du beau monde**
Valentin

🌸 **La chanson de Jane**
Jane Avril

🌸 **La chanson de Camille**
Camille, La Goulue

🌸 **La vie et la mort**
Valentin

🌸 **Je suis Zoa**
Zidler

🌸 **Les jambons sont bons**
Toulouse

🌸 **Battle**
Camille, La Goulue

🌸 **Cancan**
La troupe du Moulin Rouge

🌸 **À vot' bon cœur
Monsieur, Madame**
La Goulue

🌸 **Te souviens-tu, Louise ?**
Camille, Alexis, La Goulue,
Maurice, Valentin, Jane Avril
La troupe du Moulin Rouge



Clar. en Sib
Htbs.
Clar. Basse
Sax. T.
Xyl.
GC
CC
Sh.
Vlns.
Vcls.
Cymb.

CHORÉGRAPHIES



Emmanuelle Lamberts

Paris Cancan est une véritable ode à la danse!

Outre les quadrilles audacieux du French Cancan, c'est l'histoire même de la danse qu'Emmanuelle Lamberts revisite au travers de la vingtaine de chorégraphies que compte le spectacle.

À l'instar du vent de désinvolture qui soufflait sur le Moulin Rouge de Charles Zidler, *Paris Cancan* offre une grande liberté de création et permet un mélange jouissif de styles.

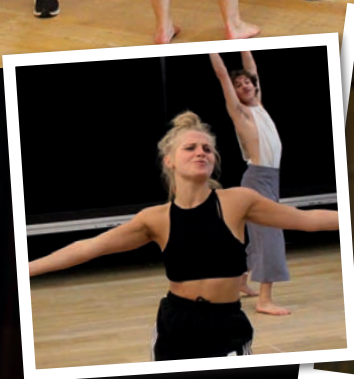
On y rend un vibrant hommage au ballet classique, contemporain, au tango, au jazz, à la danse percussive et aux claquettes, au voguing, à la valse, ...

Créatrice intuitive et instinctive, Emmanuelle puise dans la musique l'essence de son inspiration.

Ses chorégraphies sont un réel dialogue avec les nuances de la partition musicale, tant au niveau du style que des émotions qu'elles véhiculent.

Si elle mène les ensembles de main de maître, sa grande force réside surtout dans sa capacité à se saisir des corporalités propres aux artistes pour qui elle crée des solos sur mesure.

Car Emmanuelle aime les corps, quelle que soit la façon dont ils respirent et se meuvent.



CRÉATION COSTUMES



**Chandra Vellut
et Cécile Manokoune**

Chandra Vellut et Cécile Manokoune, ont réalisé un travail titanesque en créant pas moins de 60 silhouettes pour les 13 artistes de la troupe.

Leur processus de création a débuté par une discussion avec la metteuse en scène qui leur fait part, dans les grandes lignes, de son approche dramaturgique et esthétique du texte, du cadre historique dans lequel elle souhaitait déployer la narration, mais aussi en complicité avec les scénographes Thibaut et Charly, car la création des costumes entre directement en résonance avec la création des décors.

Ici, l'envie commune était de rendre hommage à la réalité historique et au chic parisien, tout en s'autorisant des touches de modernité.

Elles ont alors entamé un travail conséquent de recherches sur l'histoire du Moulin Rouge et de Paris à la fin du XIX^e siècle, s'inspirant notamment de tableaux, de photographies pour saisir les tendances de la mode de l'époque, mais également de travaux de stylistes contemporains, photos de mode, images de films, etc.

Une ligne forte s'est dégagée, directement inspirée des peintures de Toulouse-Lautrec et de sa palette de couleurs singulière.



Chandra et Cécile aiment prendre des libertés artistiques en mélangeant les styles et les époques, créant ainsi des costumes réellement inédits.

La création des costumes comprend de nombreuses étapes de travail depuis la réalisation de planches d'inspirations et de croquis pour chacun des caractères, à la création de patrons, la confection des costumes en collaboration avec une équipe de couturières, de nombreux essayages pour s'assurer du confort des artistes et de la fonctionnalité des tenues pour les performances.

Chandra et Cécile ont également à cœur, dans un souci d'écologie et de conservation du patrimoine, de remettre en état ou transformer des costumes d'époque. Les créatrices considèrent la réalisation de costumes comme une forme d'expression artistique qui permet d'être imaginatif et de transgresser les codes, en faisant coexister des éléments d'époques différentes pour donner une lecture ludique — et à multiples entrées — des silhouettes.

Pour elles, la liberté totale est essentielle à la création.

Ainsi, elles font notamment un clin d'œil à Toulouse-Lautrec et son goût pour le déguisement en réalisant des transformations audacieuses... Mais nous ne vous en dirons pas plus et vous laissons la surprise de découvrir qui, au Moulin Rouge, revêtira le costume le plus extravagant.



MAQUILLAGES & COIFFURES



Florence Jasselette

S'appuyant sur la vision artistique de la metteuse en scène et les besoins des caractères qu'elle décèle dans le texte, Florence Jasselette puise son inspiration dans les maquettes des décors et celles des costumes croqués par Chandra Vellut, incluant des propositions de coiffures. Elle réalise un travail conséquent de recherches visant à développer les croquis initiaux, puis elle insuffle aux silhouettes sa propre vision et créativité. Elle affine, précise, crée les maquillages qui viendront rehausser les caractères et expressions des protagonistes.

Elle cherche avec les artistes ce qui sera à la fois le plus «jouant» et le plus confortable; postiches, perruques, maquillage, tout doit le transformer, le porter dans son élan créateur, sans contraindre ses mouvements et expressions.

Elle développe ensuite les moyens techniques qui permettront de réaliser les changements rapides en cours de représentation.

Florence supervise et participe à la confection des perruques, des coiffures et forme l'équipe des maquilleuses-coiffeuses qui travailleront durant les représentations. Elle transmettra pas à pas les étapes de la réalisation des looks.

Chaque soir, elle veillera à ce que ceux-ci soient fidèlement reproduits et à maintenir perruques et coiffures en parfait état.



Dans les coulisses de la création, Florence Jasselette et Céline Yetter réalisent le moulage du crâne de Stéphanie Mathys, alias « Nini Patte-en-l'air », pour créer un chapeau sur mesure qu'elle portera dans un numéro dansé. Elles commencent par remonter les cheveux le plus serré possible dans un bas nylon (technique apprise au Crazy Horse). Elles protègent la tête de la danseuse avec du film alimentaire, marquent l'implantation des cheveux et moulent le crâne avec du Varaform, un matériau thermoformable.

SCÉNOGRAPHIE



**Thibaut De Coster
et Charly Kleinermann**

Meilleurs amis d'enfance, Thibaut et Charly travaillent ensemble depuis presque 17 ans. En plus d'être extrêmement talentueux, ce sont deux artistes passionnés et passionnants!

Pour la scénographie de *Paris Cancan*, ils se sont inspirés à la fois de l'architecture intérieure du Moulin Rouge au XIX^e siècle et du Pont Caulaincourt, premier pont routier de Paris construit en acier qui permet le franchissement du cimetière de Montmartre.

C'est sur ce pont, dont ils ont placé une représentation au centre de leur dispositif scénographique, que débute l'action de *Paris Cancan*.

Sa structure de 8 m de large sur 2 m 50 de hauteur deviendra, par un jeu de glissements, partie intégrante du décor intérieur du Moulin Rouge, à l'instar de la galerie qui accueillait jadis les musiciens du célèbre cabaret.

De nombreux éléments mobiles viendront s'y greffer pour faire voyager les spectateurs au fil des scènes à travers différents espaces.

La scénographie repose sur la réalisation de décors peints, mêlant ainsi tradition théâtrale et contemporanéité.

Le choix de travailler les toiles peintes avec des motifs et des couleurs sobres vise à faire ressortir les costumes, très colorés.



En concertation avec Philippe Catalano, créateur de lumière, les scénographes ont intégré directement au décor des sources lumineuses afin de créer des effets enchanteurs et magiques, à l'image de l'atmosphère du spectacle.

Les étapes de travail

Les scénographes commencent par effectuer des recherches sur l'architecture de l'époque, les décors de cabaret, les costumes, ... afin de s'en inspirer et de créer une esthétique cohérente.

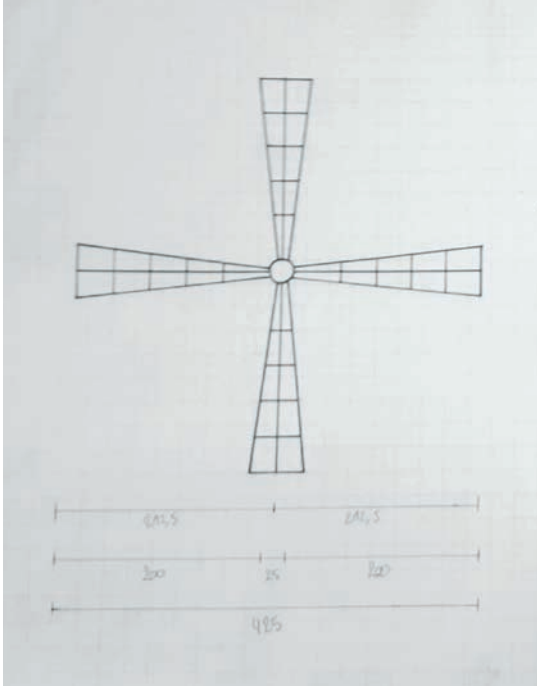
Ensuite viennent les croquis, dessins et maquettes qui représentent la vision esthétique globale du spectacle, permettent de visualiser les espaces et de faciliter les échanges avec la metteuse en scène et l'équipe de création.

Selon les plans et les maquettes, les scénographes supervisent alors la fabrication des décors à grande échelle dans l'atelier de construction du Théâtre.

Tout y est monté afin de vérifier la stabilité du décor.

Une fois les décors prêts, l'équipe des menuisiers les installe sur scène et procède aux ajustements nécessaires.

Les scénographes vérifient enfin tous les détails esthétiques, tels que les accessoires, les ornements, les tissus.



CRÉATION LUMIÈRE



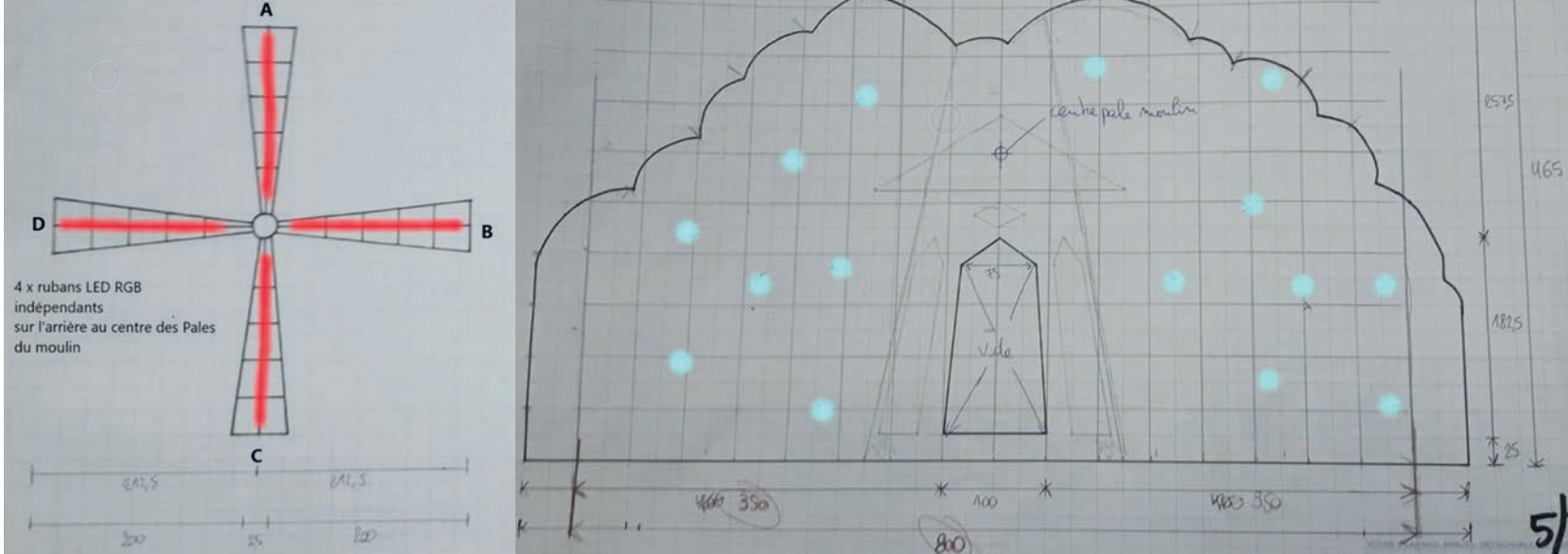
Philippe Catalano

Le rôle du créateur de lumière est essentiel à l'esthétique d'un spectacle. C'est à lui que revient la tâche de mettre en valeur les artistes mais également le travail de la metteuse en scène, de la chorégraphe, des scénographes, créatrices costumes, maquillages et coiffures.

Si l'on qualifie généralement le travail de Philippe Catalano de cinématographique, c'est qu'il n'a pas son pareil pour ciseler la lumière et donner une profondeur vivante aux images scéniques. Autodidacte de l'éclairage, Philippe a un univers singulier, une «patte», raison pour laquelle Daphné D'Heur affectionne tant de collaborer avec lui en lui laissant une totale liberté d'action.

Dans la dernière ligne droite de la création, c'est lui qui pose avec élégance et délicatesse la touche finale qui donnera au spectacle une densité qui le rendra captivant. Il enveloppe l'artiste d'un voile de lumière qui l'aide à plonger pleinement dans son rôle, il respire littéralement avec le plateau et l'histoire qui s'y déroule, peaufine les intensités lumineuses, les couleurs, les mouvements des projecteurs pour créer des lieux et atmosphères différentes, accompagner les émotions des protagonistes, guider l'attention du public et renforcer l'impact émotionnel des événements et situations.

Son travail joue donc un rôle clé dans l'expérience globale du spectateur.



PARIS CANCAN

de Thierry Debroux

La distribution



Mickey Boccar
Le pianiste



Antoine Guillaume
Valentin le Désossé



Clémence Alibert
Yvette



Gauthier Bourgois
Le Policier & Maurice Corbeau



Emmanuelle Lamberts
Jane Avril



Clara Barlow
Grille d'Égout



Perrine Delers
La Goulue



Lucas Monton
Alexis



Elia Sanchez Carrascosa
La Môme fromage



Emmanuel Dell'Erba
Charles Zidler



Romina Palmeri
Camille



Karen De Paduwa
Toulouse-Lautrec



Stéphanie Mathys
Nini Patte-en-l'air

L'équipe de création artistique



Thierry Debroux
Auteur



Emmanuelle Lamberts
Chorégraphe



Florence Jasselette
Créatrice maquillages
et coiffures



Daphné D'Heur
Metteuse en scène



Chandra Vellut
Créatrice costumes



Céline Yetter
Assistante créatrice
Cheffe maquilleuse-coiffeuse



Catherine Couchard
Assistante à la mise en scène



Cécile Manokoune
Créatrice costumes



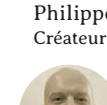
Philippe Catalano
Créateur lumière



Fabian Fiorini
Compositeur



Thibaut De Coster
Scénographe



Nicolas Lefèvre
Ingénieur du studio



Amélie Hayoz
Compositrice



Charly Kleinermann
Scénographe



Pol Vandebroek
Assistant chorégraphe
Tango

Les maquilleuses et coiffeuses



Najah Brigui
Confection chapeaux,
maquilleuse, coiffeuse



Marie Mantovani
Maquilleuse, coiffeuse



Léa Lambert
Maquilleuse, coiffeuse



Gaëtan D'Agostino
Coiffeur



Geneviève Lacroix
Coiffeuse



Lucy Zeitoun
Coiffeuse

Dian Vandercruys
Création de perruques

Les couturières et habilleuses



Patricia Vander Stappen
Cheffe d'atelier costumes



Maria Spada
Couturière



Marie Baudoin
Couturière



Jeanne Dusenne
Couturière et habilleuse



Tatiana Strobbe
Habilleuse

Les peintres



Camille Burckel de Tell



Florence Le Cocq

L'équipe technique



Gérard Verhulpen
Directeur technique



Cécile Vannieuwerburgh
Régisseuse plateau et générale



Dorian Franken-Roche
Régisseur



Loïc Magotteaux
Ingénieur du son
Régisseur son



Viktor Budo
Régisseur lumière



Zouheir Farroukh
Accessoiriste,
régie plateau



Élodie Pulinckx
Responsable costumes

Les constructeurs de décor



Lucas Vandermotten
Responsable
constructeur décor



Sylvain Formatché
Constructeur décor



Perle Hervio
Constructrice décor



Nelson Lizé
Assistant technique
et administratif



José Mendes Bonga
Régie plateau



Milène De Rua
Assistante montage lumière

Les stagiaires



Erdem Bal
Stagiaire régie



Laura Telly Cambier
Stagiaire coaching vocal



Pauline Bouquieaux
Stagiaire mise en scène



Violaine Renard
Stagiaire régie son

Lucie Vanderhasselt
Stagiaire scénographie

Les kinésithérapeutes



Clémence Michel



Lalit Braem

Rédaction du programme

Sarah Florent et Daphné D'Heur
avec le concours des artistes

Éditeur responsable

Thierry Debroux

Graphisme

Lisa Boxus | inextenso.be

Photos de scène

Aude Vanlathem

Photos

Sarah Florent
Perrine Mallet

Illustrations

La Goulue (1866-1929),
vers 1890, s.n., source: H. Peruchot, *Život*
Toulouse-Lautreca, Prague, 1969.
Portrait d'un danseur non identifié,
avec La Goulue, Grille d'Égout
et Valentin le Désossé,
vers 1881-1891, s.n.,
Coll. Musée Carnavalet, Histoire de Paris.

Les danseurs La Goulue et
Valentin Le Désossé dansent au Moulin Rouge,
Henri de Toulouse-Lautrec, 1894,
Coll. Rijksmuseum, Amsterdam.
Au Moulin Rouge: La Goulue et sa sœur,
Henri de Toulouse-Lautrec, 1892,
Coll. Metropolitan Museum of Art,
New-York (donation de
Bessie Potter Vonnoh, 1941).



theatreduparc.be

02 505 30 30

Rue la Loi, 3 - 1000 Bruxelles

Le Théâtre Royal du Parc est subventionné par la Ville
de Bruxelles/Échevinat de la Culture et par la Fédération
Wallonie-Bruxelles/Service du Théâtre.

En coproduction avec la Coop asbl et Shelter Prod.
Avec le soutien de ING et du Tax Shelter
du Gouvernement fédéral belge.





www.theatreduparc.be

