



# BARBELO, A PROPOS DE CHIENS ET D'ENFANTS

DE BILJANA SRBLJANOVIC  
MISE EN SCENE ANNE BISANG

TRADUCTION GABRIEL KELLER

CREATION FRANÇAISE

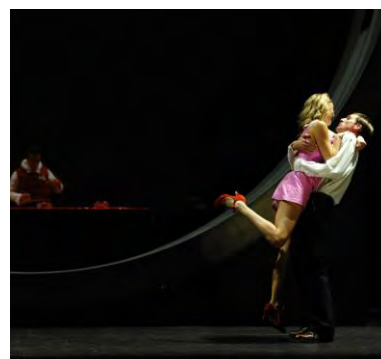
Coproduction Comédie de Genève – Centre dramatique / Comédie de Valence – Centre dramatique national Drôme Ardèche / Rideau de Bruxelles / Théâtre de la Place – Centre dramatique de la communauté française de Wallonie-Bruxelles – Centre européen de création théâtrale et chorégraphique Avec le soutien de Pro Helvetia – Fondation suisse pour la culture.

L'Arche est éditeur et agent théâtral du texte représenté.

## CONTACT

Angelina Berforini  
+33 (0)6 87 43 14 78  
[angelina.berforini@orange.fr](mailto:angelina.berforini@orange.fr)

Anouk Fürst  
+41 (0)22 809 60 73  
[afurst@comédie.ch](mailto:afurst@comédie.ch)



© Hélène Tobler

# A PROPOS DE LA PIÈCE

## EXTRAITS DE PRESSE

---

### **BARBELO, A PROPOS DE CHIENS ET D'ENFANTS** **La création française a eu lieu du 29 septembre** **au 18 octobre 2009 à la Comédie de Genève.**

« Anne Bisang réussit sa plus belle mise en scène avec «Barbelo, à propos de chiens et d'enfants», de Biljana Srbljanovic.

La directrice de la Comédie semble avoir trouvé son double dans cette auteure serbe, burlesque et tragique, qui pense le théâtre capable de réenchanter le monde. [...]

Dans ce monde de décombres, où les suicides rythment les visites au cimetière, ce n'est plus Chronos, Titan jaloux de son pouvoir, qui mange ses enfants mais les fils qui menacent de ne faire qu'une bouchée de leur père. Depuis la guerre, tout est chamboulé. La filiation se fait à l'envers, les parents sont les enfants, les enfants les parents, les morts s'invitent chez les vivants, les flics fument des pétards, les gynécologues ont les ongles sales, les chiens se prennent pour des hommes qui eux-mêmes se prennent pour des chiens. Le chaos, Anne Bisang l'organise autour d'une mise en scène très cohérente, inventive (quelle belle idée que cette projection sur écran des didascalies de l'auteure!) et astucieusement chorégraphiée autour d'un anneau géant, symbole d'une alliance perdue dans un pays où plus personne ne sait qui il est. »

M.-C. Martin, *Tribune de Genève - Les Quotidiennes*  
1<sup>er</sup> octobre 2009, extraits

« Dix ans après la fin du conflit de l'ex-Yougoslavie, Biljana Srbljanovic parle des repères brouillés de la Serbie à travers une fable. Anne Bisang en donne une version incisive.

«Oui. Non. Je ne sais pas.» Qu'on la questionne sur son chien ou sur les ambitions de son mari politicien, Milena répond oui, répond non, et finit par avouer qu'elle n'en sait rien. Normal : sous les traits gracieux de l'excellente Lise Wittamer, Milena a tout de la blonde écervelée, femme-enfant sautillant dans une robe vareuse rose et sur des talons très haut perchés. Mais l'auteur serbe Biljana Srbljanovic est trop futée pour se limiter à un cliché. Si son héroïne est confuse, c'est que, dans ce pays sacrifié, tous les repères ont été brouillés par la guerre. [...]

Sur la scène de la Comédie de Genève, l'affaire se raconte sur un mode plus ironique que tragique. Déjà, dans l'écriture de Biljana Srbljanovic, il y a des trous, des vides, des questions sans réponse et des «je ne sais pas» en rafale. Manière pour l'auteur de confesser son propre désarroi. Ainsi, à l'exception de deux passages où le contrôle étatique et les manigances du pouvoir sont explicitement énoncés, les troubles politiques sont perceptibles en creux, dans les troubles des personnages convoqués. [...]

L'ironie apparaît aussi dans le jeu dicté par Anne Bisang. Souvent, les personnages parlent face au public sans se regarder. Les mots tombent comme des couperets et laissent orphelins ceux à qui ils sont destinés. Ce procédé a deux qualités. Il renforce ce climat lynchéen de figures égarées. Et permet d'éviter tout pathos. »

M.-P. Genecand, *Le Temps*  
1<sup>er</sup> octobre 2009, extraits

# BARBELO,

A PROPOS DE CHIENS ET D'ENFANTS  
de Biljana Srbljanovic  
mise en scène Anne Bisang

Avec

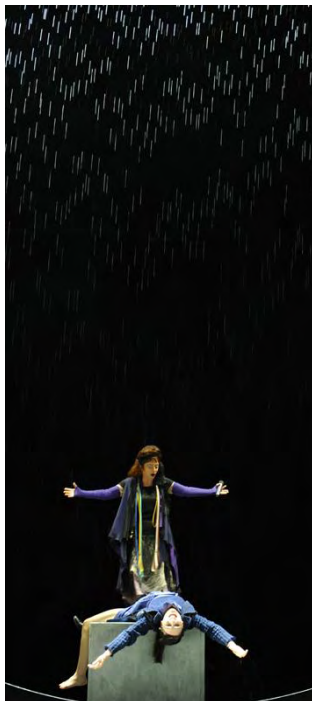
**Fabrice Adde**  
**Céline Bolomey**  
**Gabriel Bonnefoy**  
**Nicole Colchat**  
**Armen Godel**  
**Vincent Lécuyer**  
**Yvette Théraulaz**  
**Lise Wittamer**

**Dragan**  
**Milica**  
**Zoran**  
**Mila**  
**Drago, 2 médecins**  
**Marko, le vagabond**  
**La femme à chiens**  
**Milena**

scénographie  
assistante à la mise en scène  
dramaturgie  
création lumière  
costumes  
création son  
vidéo  
Maquillages  
régie générale

**Anna Poppek**  
**Stéphanie Leclercq**  
**Stéphanie Janin**  
**Laurent Junod**  
**Solo-Mâtine**  
**Jean-Baptiste Bosshard**  
**Alexandre Baechler**  
**Arnaud Buchs**  
**Edwige Dallemagne**

**Durée du spectacle : 1h55**



## Tournée Saison 09/10 et 10/11

- **Comédie de Valence : +33 (0)4 75 78 41 70**  
Mercredi 7 avril 2010 à 20h00  
Jeudi 8 avril à 20h00  
Vendredi 9 avril à 20h00
- **Théâtre du Rideau à Bruxelles : +32 (0)2 507 83 60**  
Mardi 9 novembre 2010 à 20h30 (horaires à confirmer)  
Mercredi 10 novembre 2010 à 19h30  
Vendredi 12 novembre 2010 à 20h30  
Samedi 13 novembre 2010 à 20h30  
Dimanche 14 novembre 2010 à 15h00  
Mardi 16 novembre 2010 à 20h30  
Mercredi 17 novembre 2010 à 19h30  
Jeudi 18 novembre 2010 à 20h30  
Vendredi 19 novembre 2010 à 20h30  
Samedi 20 novembre 2010 à 20h30
- **Théâtre de la Place, Liège : +32 (0)4 342 00 00**  
Mardi 23 novembre 2010 (horaires à confirmer)  
Mercredi 24 novembre 2010  
Jeudi 25 novembre 2010  
Vendredi 26 novembre 2010
- **Nouveau Théâtre de Montreuil : +33 (0)1 48 70 48 99**  
Jeudi 2 décembre 2010 (horaires à confirmer)  
Vendredi 3 décembre 2010  
Samedi 4 décembre 2010  
Lundi 6 décembre 2010  
Mardi 7 décembre 2010  
Mercredi 8 décembre 2010  
Jeudi 9 décembre 2010  
Vendredi 10 décembre 2010  
Samedi 11 décembre 2010  
Dimanche 12 décembre 2010  
Lundi 13 décembre 2010

# LA PIECE

---

***L'action se passe aujourd'hui, dans la Serbie en transition.  
Chez moi, en bas dans un trou. Et autour.***

Biljana Srbljanovic

Barbelo est une notion qui dans l'histoire de la Chrétienté fait référence à la première émanation de Dieu, sa proto-origine, la Cause première, le principe originel, une sorte d'espace métaphysique qui est la source de tout, même la nôtre. Au sens purement religieux, Barbelo signifie dieu en hébreux, en grec ancien, il signifie la « pré-pensée », tandis que sa traduction la plus importante signifie « la matrice du monde ». Dans la peinture médiévale, Jésus est souvent représenté comme existant dans une sorte de caverne utérine, comme si le monde entier émanait de là. Pour moi, Barbelo est la matrice d'une mère, un endroit protégé et chaud, hors du temps et précédent le début de tout, par exemple le ventre de la Vierge, mais aussi le ventre de toute mère. Ceux qui souhaitent en apprendre davantage peuvent le faire dans les évangiles gnostiques, mais sa dimension religieuse n'est pas essentielle du tout, au contraire. Barbelo est l'endroit d'où nous venons et où beaucoup voudraient retourner et se cacher, et chacun devrait pouvoir décider ce que c'est.

Biljana Srbljanovic

« Être ou ne pas être mère » : Avec cette lancinante question aux accents hamlétiens et universels, Biljana Srbljanovic balaie les décombres d'un monde à refaire depuis ses origines. Donner naissance à un nouvel amour humain revient ici à se méfier des liens du sang. Dans le théâtre de Biljana Srbljanovic, tout est révolution. Les enfants ne pleurent plus depuis longtemps. Ils passent à l'attaque et deviennent des ogres dans des contes fabuleux et redoutables. Dans son oeuvre, les enfants, les chiens sont une parabole décalant le réalisme des situations. Ironie et distance que prend l'auteure avec le système même de la représentation, un jeu poussé aux extrêmes. Car pour Biljana Srbljanovic, il n'y a pas de limite dans l'interprétation au théâtre. Dans le même esprit, la didascalie n'est plus seulement une indication scénique, mais le *je* de l'auteure, un commentaire, une parole mordante. Toute tentation d'adhérer à une représentation du monde est définitivement contrariée pour faire naître d'autres alliances et d'autres possibles.

Anne Bisang

C'est l'histoire de Milena. Elle est jeune, elle a un mari – cadre du Parti aux activités aussi mystérieuses pour Milena qu'elles sont claires pour nous – elle pense être enceinte, elle s'applique avec conscience à vivre une vie de femme normale. Sauf que, sous l'influence de sa grossesse présumée, sa vie prend l'allure d'un parcours initiatique.

Telle une Alice au pays des merveilles du XXI<sup>e</sup> siècle, elle croise sur son chemin de curieux personnages qui, comme dans tous les contes de fées (et nous savons combien les contes de fées sont cauchemardesques) vont la faire grandir. C'est d'abord Zoza, le fils ogre de son mari. Une *mater dolorosa* ensuite, qui parle de ses quatre chiens aux noms d'apôtres comme de ses fils. Suivront, passeront et reviendront : un voisin flic à la fois infantile et diabolique ; un SDF attaché à une chienne comme au giron de sa maman ; une jeune femme – son double exact et son exact contraire – qui n'est autre que la mère défunte de Zoza ; un vieil homme qui craint son fils autant que les maisons de retraite ; un gynécologue aux ongles canins et sa réplique en vétérinaire ; sa propre mère enfin, une Winnie beckettienne qui traverse le chaos sans se départir de ses confiantes certitudes.

Milena finira par creuser son juste sillon, dans un monde où les morts se mêlent aux vivants, où un chien vaut un être humain, où les pères craignent les fils, où le ventre des femmes n'enfante plus... Et alors ? Alors, la Sainte Famille a la vie dure mais, à l'issue du périple de Milena, quelque chose a bougé dans les repères séculaires de l'humanité. La dernière pièce de Biljana Srbijanovic – la plus personnelle – distille une inquiétante étrangeté à travers de francs éclats ludiques et joyeux qu'elle nous livre en faisant intrusion, par ses drôles de didascalies, dans la vie de ses personnages. L'art d'Anne Bisang pour tenir les textes à distance dans un mélange de sombre élégance et d'humour lumineux trouve ici son plein épanouissement.

Angelina Berforini



© Hélène Tobler

## BILJANA SRBLJANOVIC – auteure



© Ivan Sijak

Six pièces seulement constituent l'œuvre incisive et novatrice de Biljana Srbljanovic, couronnée par le Prix Europe dans la section « Nouvelles Réalités Théâtrales » décerné par le Festival de Thessaloniki en 2007. Née à Belgrade en 1970, Biljana Srbljanovic étudie le théâtre et la dramaturgie à l'Académie des Arts dramatiques, où elle présente *La Trilogie de Belgrade* comme texte de fin d'études. Le succès est fulgurant : la pièce fait le tour des scènes européennes.

Son deuxième texte, *Histoires de famille*, joué à Belgrade pour la première fois, obtient le prix de la meilleure nouvelle pièce au Festival de Novi Sad (Serbie) et l'audience européenne de la jeune prodige gagne les États-Unis. Le même scénario se reproduit avec *La Chute*, *Supermarket* puis *L'Amérique, suite* et *Sauterelle*. En France, l'entrée timide de Biljana Srbljanovic se fait par Jean Claude Berutti, Michel Dydin, Christian Benedetti, Dominique Pitoiset. *Barbelo, à propos de chiens et d'enfants* est sa dernière pièce. Tous ses textes sont publiés par l'Arche.

Pendant les trois premières semaines des bombardements sur la Serbie, elle livre chaque jour au quotidien italien *La Repubblica* un billet de Belgrade. Cet ensemble de textes a été aussi présenté en allemand dans le numéro 17/1999 du *Spiegel* et publié en Italie aux éditions Baldini & Castoldi.

Biljana Srbljanovic vit aujourd'hui entre Paris, l'Italie et l'Azerbaïdjan. Elle est le premier écrivain étranger à avoir reçu le prix Ernst Toller (1999). Elle s'inscrit avec puissance dans les nouveaux courants dramaturgiques représentés notamment par Sarah Kane ou Marius von Mayerburg, nés dans le bouleversement mondial provoqué dans la conscience européenne par la chute du mur de Berlin et les guerres des Balkans.

## ANNE BISANG – metteuse en scène

Sa nomination, en 1999 à la direction de la Comédie de Genève fait figure d'événement dans l'histoire de la grande institution précédemment dirigée par Claude Stratz et Benno Besson.

Son projet pour la Comédie s'articule sur trois axes : l'ouverture aux productions internationales qui font date, l'attention aux artistes indépendants qu'elle produit ou associe et la constitution d'une agora traversée par les grands débats esthétiques, sociaux et politiques de son temps.

Sur le plan de sa propre recherche artistique, Anne Bisang articule son travail sur les grands fondamentaux du théâtre – le texte, l'acteur, le sens – avec le souci constant de garder le juste équilibre entre l'exigence et l'accessibilité. Elle privilégie l'humour, le décalage et l'incongruité pour lire des textes toujours porteurs de problématiques humanistes et politiques.

Anne Bisang aime arpenter les lignes de faille qui dévoilent les rapports de pouvoir, de domination et de fragilité, souvent dans une confrontation entre espace privé et espace public.



© Hélène Tobler

Elle a monté *Les Corbeaux* de Henry Becque (en tournée actuellement) *Salomé* de Oscar Wilde, *Les Âmes solitaires* de Gerhart Hauptmann, *Maison de poupée* d'Ibsen *Mephisto/rien qu'un acteur* texte commandé à Mathieu Bertholet, jeune auteur alors inconnu, *Annemarie Schwarzenbach ou le mal du pays*, *Sainte Jeanne* de Georges Bernard Shaw, *Romeo et Juliette* de Shakespeare, ou encore *Sorcières*, texte commandé à Joël Pasquier.

### **ANNA POPEK – scénographe**

Née en 1971 à Stalowa Wola en Pologne, Anna Popok étudie la peinture et la scénographie à l'Ecole Supérieure des Beaux Arts de Cracovie.

Peintre et scénographe, Anna Popok a plus de trente productions à son actif, notamment des pièces de Genet, Gogol, Shakespeare, Pirandello, Witkiewicz...Etablie à Genève depuis 2005, elle collabore régulièrement avec Anne Bisang notamment pour *Salomé* de Oscar Wilde et *Les Corbeaux* de Henry Becque.

### **SOLO-MÂTINE – créatrice des costumes**

Née en 1972 à Moscou, Natalia Solomatine vit et travaille à Genève, partageant sa carrière entre la mode (notamment sa propre griffe), la performance vidéo et l'enseignement à la Haute École d'Art et de Design (HEAD) de Genève.

*Barbelo, à propos de chiens et d'enfants* est sa première expérience au théâtre.

### **FABRICE ADDE - Dragan**

Fabrice Adde fait ses armes de comédien au Conservatoire d'art dramatique de Liège, avant d'entamer une carrière partagée entre théâtre et cinéma. Il joue notamment dans le documentaire-fiction rural *Paul dans sa vie* de Rémi Mauger (2005). Bouli Lanners le choisit pour camper son comparse dépressif du road movie *Eldorado* (Cannes, Quinzaine des réalisateurs 2008).

### **CELINE BOLOMEY - Milica**

Diplômée de l'INSAS à Bruxelles en section jeu, elle travaille depuis 1997 en Suisse, en Belgique et en France. Elle joue dans une vingtaine de pièces, notamment sous la direction de Denis Maillefer, Omar Porras, Philippe Sireuil, Michel Bogen, Brigitte Jaques. Au cinéma, elle tourne dans plusieurs longs métrages et interprète les rôles principaux dans les films de Vincent Pluss, *On dirait le sud* (Prix du cinéma suisse et Grand Prix de Séoul – 03) et *Du bruit dans la tête* (sortie en 2008). Elle obtient le Quartz de la meilleure interprétation féminine du Cinéma suisse pour ce rôle, après avoir représenté la Suisse au festival international du film de Berlin. Depuis quatre ans, elle collabore avec le metteur en scène Galin Stoev sur les projets *Antigone*, *Oxygène*, *Tchékhologie* et *Genèse n°2*.

### **GABRIEL BONNEFOY - Zoran**

Jeune acteur à multiples facettes, Gabriel Bonnefoy a fait son apprentissage au Théâtre du Loup de Genève. Au cinéma, il s'est notamment illustré dans les films de Vincent Pluss, *Du bruit dans la tête* (Prix du Cinéma suisse en 2009) *On dirait le Sud* (Prix du Cinéma Suisse en 2003), *Libre-échange* en 2002 et *Jungle* en 2000.

### **NICOLE COLCHAT - Mila**

Après des études d'interprétation à l'INSAS, elle poursuit, depuis 1998, une carrière au théâtre (avec notamment Philippe Sireuil), au cinéma (avec les Frères Dardenne, Chantal Ackermann ou Alexis Van Stratum) et à la télévision.

### **ARMEN GODEL - Drago, 2 médecins**

Acteur, metteur en scène et écrivain, Armen Godel poursuit une belle traversée du théâtre sous la direction, notamment, de François Simon, Philippe Mentha, François Rochaix, Marcel Bluwal, Martine Paschoud, André Steiger, Hervé Loichemol, Valentin Rossier, Brigitte Jaques-Wajeman, Benno Besson, Matthias Langhoff, Claude Stratz...et dans des univers aussi divers que ceux de Max Frisch, Odön von Horvath, William Shakespeare ou Pierre Corneille.

### **VINCENT LECUYER - Marko, Le vagabond**

Vincent Lécuyer est comédien, auteur et metteur en scène. Après avoir obtenu une licence en lettres modernes et suivi les cours du Conservatoire National de Région de Nantes, il intègre le Conservatoire Royal de Bruxelles où il obtient son premier prix en 2001. En 2006, il est nommé au prix du théâtre du Meilleur espoir masculin.

Au cinéma, on l'a vu dernièrement dans *The Unspoken* de Fien Troch et *JCVD* de Malbrouk El Mechri. En 2005, il joue le personnage de Dimitri dans le film belge *Ultranova* de Bouli Lanners. Il a également travaillé pour la télévision, notamment en temps qu'interviewer dans l'émission *Hep Taxi* à la RTBF.

Il est l'auteur de *Petite âme* et *Etre en robe*, deux pièces courtes en 2001, *Nuit Blanche* en 2007, pièces qu'il met en scène.

Sur scène, on l'a vu entre autres dans *Debout les morts*, *La trilogie de Belgrade*, *La cuisine d'Elvis*, *Genèse n°2*, *Après la fin*, *L'ombre*, *La vie est un rêve...*

### **YVETTE THERAULAZ - La femme à chiens**

Comédienne professionnelle depuis l'âge de dix-huit ans, Yvette Théraulaz réussit une double carrière sur les scènes, l'une vouée à la prose sous la direction de Benno Besson, Charles Joris, François Rochaix, Denis Maillefer, Anne Bisang, Philippe van Kessel, Joël Jouanneau, Philippe Sireuil,... et l'autre, vouée à des spectacles de chansons, notamment *Chansons-femmes*, *À tu et à toi* (mise en scène Jean Claude Berutti) ou *Histoires d'elles* (mise en scène Jean Claude Wenzel).

### **LISE WITTAMER - Milena**

Comédienne belge née en 1979 à Strasbourg, diplômée de l'INSAS (Institut National Supérieur des Arts du spectacle) à Bruxelles, elle est également titulaire d'un Master européen en art du spectacle vivant. Les auteurs les plus ardues ne l'effraient pas (*Les Exclus* de Elfriede Jelinek, *Manques* de Sarah Kane, au Théâtre National de Belgique sous la direction d'Olivier Boudon), pas plus que les créations les plus iconoclastes (avec Armel Roussel). Elle fut très remarquée en Judith dans *Les Corbeaux* de Henry Becque qu'Anne Bisang créa durant la Saison 08/09 et actuellement en tournée.



© Hélène Tobler

# FICHE TECHNIQUE

## Description du décor

L'élément prépondérant du décor est un anneau en aluminium de 7.3m de diamètre et 1.2m de profondeur, posé sur son socle en acier de 6m de long (masse totale environ 1.3t) au 1/3 de la profondeur du plateau. Cet anneau se met en rotation lente actionné par un moteur hydraulique ou par les comédiens.

Durant toute une scène, de la pluie tombe juste à l'arrière de l'anneau.

Deux praticables roulants se succèdent derrière l'anneau tandis que manoeuvrent depuis les cintres 2 rideaux et 3 perches d'éclairage.

Enfin, une tempête de vent fait voler dans l'espace un certain nombre de sacs plastiques.

Tous les rideaux sont ignifugés par les fabricants selon norme DIN4102 B1/M1, les panneaux bois par imprégnation au MTM FAX D.

## Dimensions de la cage de scène

Ouverture cadre : entre 8 et 12m  
mur à mur mini : 12m  
entre passerelles latérales : 10.5m

Profondeur scène minimum : 12m

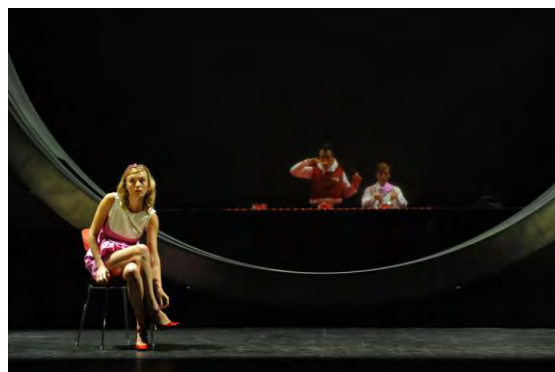
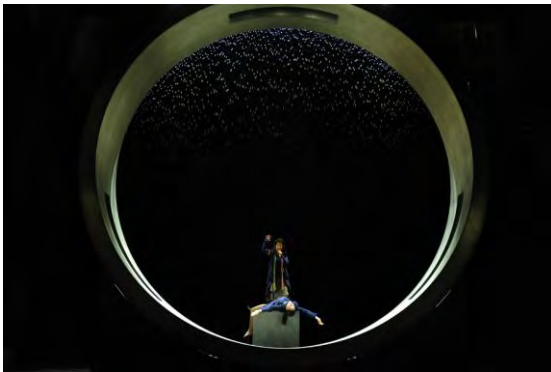
Hauteur cadre idéale : 7.5m

sous gril idéale : 15m

Dessous de scène non indispensables mais appréciables

Cintre : 8 perches velours  
3 perches machinerie manoeuvrent  
8 perches lumière dont 3 manoeuvrent  
1 perche son

Un accès depuis le plateau vers la salle, si possible central, est à prévoir.



© Hélène Tobler

## Personnel demandé et planning

### 1. Montage

Service		Plateau	Cintre	Lumière	Son	Vidéo	Costume	Maquilleur
1	déchargement/montage lumière, plateau, son	8	2	4	1			
2	suite montage	8	2	4	1	1	1	
inter	réglage son		1		1			
3	Réglages lumière, finition plateau	3	2	4				
4	Réglages lumière, finition plateau, conduite plateau	3	2	4		1	1	
inter	Réglage vidéo		1			1		
5	Conduite lumière, raccords comédiens	1	2	2	1		1	1
6	JEU	1	2	1	1			1

**Ce planning minimum s'entend pour des plateaux équipés et des journées de travail de 12h.** En cas de conditions défavorables, la direction technique de La Comédie se réserve la possibilité de programmer 1 ou 2 services supplémentaires.

### 2. Exploitation mise 1h30 jeu 2h

1 régisseur plateau participant à la gestion des accessoires et aux changements à vue 1 ou 2 cintriers (suivant position des commandes)

1 régisseur lumière / 1 régisseur son / 1 maquilleur / 1 habilleuse / 1 service entretien

### 3. Démontage

Le démontage et le chargement s'effectuent de préférence le lendemain de la dernière. La durée est de 6h et nécessite 8 machinistes, 2 cintriers, 3 électriciens, 1 technicien son/vidéo et 1 habilleuse.

**Nombre de personnes en tournée** 1 metteure en scène  
8 comédiens  
3 régisseurs montage et jeu (plateau, lumière, son+vidéo)  
2 techniciens montage

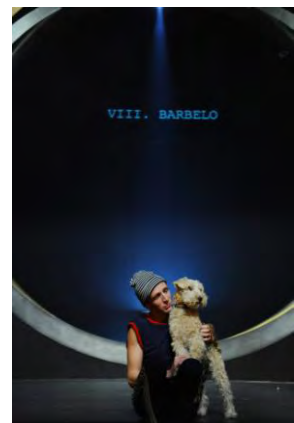
Le spectacle met aussi en scène deux chiens (à la création un Welsh Terrier et un Chihuahua) pour une scène chacun. Ils accompagnent les comédiens et n'effectuent pas de numéro spécifique.

**Durée de la pièce** 1h55 sans entracte

**Contacts** Directeur technique : Nicolas Castanier  
T +41 (0)22 809 60 81 / +41 (0)79 560 13 46  
email ncastanier@comedie.ch

Diffusion : Angelina Berforini  
T +33(0)6 87 43 14 78 /  
+41 (0)22 809 60 87  
email angelina.berforini@orange.fr

Anouk Fürst  
T +41 (0)22 809 60 73  
email afurst@comedie.ch



©Hélène Tobler

**LA COMÉDIE DE GENÈVE – CENTRE DRAMATIQUE – 6 BD DES PHILOSOPHES – 1204 GENÈVE**

**WWW.COMEDIE.CH – T +41 (0)22 320 50 00**