



THÉÂTRE
DE LIÈGE
THÉÂTRE D'EUROPE

FORUM

IMPACT

1.11 _____ 16.11.2024

AFTER THE WORLD...



AloneTogether © SwanPark

THEATREDELIEGE.BE

Éditeur responsable Serge Rangoni
Coordination du Forum IMPACT Jonathan Thonon
Coordination de la publication Marjorie Gilen
Rédaction des textes Simon Vandebulke
Mise en page Laurent Delmelle, Debie graphic design
Impression Rossel

Théâtre de Liège

Place du 20-Août 16
4000 Liège
Tél. 04 342 00 00
www.theatredeliege.be
billetterie@theatredeliege.be

Ouverture de la billetterie

Du mardi au vendredi de 14:00 à 18:00
Les samedis de représentations de 14:00 à 18:00
Les dimanches de représentations de 12:00 à 15:00

Billetterie en ligne 24/24 sur www.theatredeliege.be

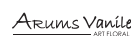
Application disponible sur Apple Store® et Google Play®



Disponible sur
App Store



Disponible sur
Google Play



ÉDITO

FORUM IMPACT

Depuis sa création en 2016, le Forum IMPACT – initialement soutenu par le programme de coopération Interreg Euregio Meuse-Rhin – n’a cessé d’explorer, par le biais des arts vivants, les relations toujours plus intimes entre notre époque et des technologies en constante expansion. En cinq éditions marquées par un succès éclatant auprès des artistes, des chercheurs et du public, le festival a su évoluer tout en restant fidèle à ses objectifs fondateurs pour devenir aujourd’hui une plateforme de diffusion et de création incontournable dans le paysage culturel belge pour qui voudrait interroger notre société à l’aune d’une époque dématérialisée, numérisée, robotisée...

Alors que, depuis 2020, le monde s’interroge sur la forme que prendra le fameux « monde d’après », le Forum IMPACT se distingue en adoptant pour sous-titre l’énigmatique « Après le monde ». En renversant la formule et, en quelque sorte, en remontant le fil de l’histoire, le festival ne se contente pas d’une simple rupture avec le passé, mais propose une réinvention profonde, une exploration des futurs possibles.

C’est avec ces ambitions que s’ouvre la sixième édition du Forum IMPACT, qui oriente son regard vers l’Est avec un focus sur la Corée du Sud, en partenariat avec le SPAF (Seoul Performing Arts Festival). Ce focus s’inscrit dans le cadre des partenariats que le Théâtre de Liège développe en Corée du Sud depuis près d’une décennie. La collaboration avec le SPAF et le Korea Arts Management Service (KAMS) s’incarne dans une plateforme internationale Asie-Europe qui durant les 3 premières saisons (2023-2025) sera dédiée aux arts technologiques et aux sciences. Cette collaboration offre cette saison l’occasion de découvrir ou redécouvrir la célèbre chorégraphe Eun-Me Ahn et sa troupe de jeunes danseurs nés en 2000 – l’année du Dragon – qui explorent cette figure mythologique pour en imaginer une nouvelle qui nous guidera dans le futur. En parallèle, l’artiste Byungjun Kwon propose une réflexion saisissante sur l’oisiveté dans une ère où l’arrivée des robots aurait dû libérer l’humanité des tâches laborieuses.

Reconnu pour sa programmation audacieuse, le Forum IMPACT s’est toujours démarqué par des spectacles novateurs qui bousculent les conventions théâtrales. Avec des créations belges fran-

cophones telles que *L’invisible n’est pas inexistant* de Florence Minder / Cie Venedig Meer, *Hyperborée* de la Cie Ersatz et *Je suis une montagne* d’Éric Arnal-Burtschy, trois œuvres que la plateforme IMPACT a soutenues depuis leurs prémices, cette édition insuffle un vent d’ingéniosité inégalé sur la scène culturelle belge en explorant des formats nouveaux et en offrant un aperçu des nouvelles formes de dramaturgies contemporaines.

Cette année encore, le Forum IMPACT vous invite à explorer de nouvelles formes d’expression, de nouvelles identités et cartographies artistiques à travers la danse, le théâtre, la performance, ainsi que les arts plastiques et numériques. Cet espace d’hybridation où les frontières entre disciplines deviennent perméables invite à retrouver notre capacité d’émerveillement et à se laisser porter par les vibrations des mondes sensibles, afin d’imaginer un avenir à notre portée et de ne plus jamais le laisser nous échapper.

Serge Rangoni,
Directeur général

Jonathan Thonon,
Adjoint à la Direction générale,
coordinateur du Forum IMPACT

Be.Welcome Wallonia

PROFESSIONAL PLATFORM



Du 1 au 5 novembre

**Spectacles, expositions, showcases, conférences,
rencontres et networking**

Réservé aux professionnels du secteur

Dans le cadre du Forum IMPACT, nous avons le plaisir d'inviter de nombreux professionnels étrangers, faisant notamment partie de nos réseaux européens et asiatiques, à « **Be.Welcome Wallonia** », une plateforme pour les artistes internationaux, les curateurs et les professionnels des arts de la scène qui s'intéressent aux nouvelles formes de théâtre, de danse et de performance.

Cette année, nous sommes heureux de collaborer avec l'Asian Pacific Festival Connection, la Convention Théâtrale Européenne, l'Ambassade de France en Belgique, l'Institut Français et les réseaux Acute, GRACE, HACNUM, TMNLAB et TRAS pour proposer un programme passionnant de 5 jours de performances, d'expositions, de conférences, de rencontres, de discussions et de réseautage.

korea Arts
management
service

seoul performing
arts festival
서울국제공연예술제

ARTS KOREA LAB
아트코리아랩

Korean Cultural Center

AMBASSADE
DE FRANCE
EN BELGIQUE
Liberté
Égalité
Fraternité

INSTITUT
FRANÇAIS

WB
TD
WALLONIE BRUXELLES
THEATRE DANSE

Wallonie - Bruxelles
International.be

ACUTE

ETC
EUROPEAN
THEATRE
CONVENTION

Interreg
Grande Région | Großregion

GRACE

PROGRAMME
ET INSCRIPTION



Le Théâtre de Liège et le Korea Arts Management Service (KAMS) ont lancé, en 2023, une plateforme internationale dédiée aux arts technologiques et aux sciences. Cette plateforme se déploie sur trois ans, de 2023 à 2025, et vise à renforcer les liens entre les deux continents en favorisant la circulation des artistes, des professionnels, des pratiques et des idées. C'est avec ces ambitions que s'ouvrira la sixième édition du Forum IMPACT avec un focus Corée du Sud, en partenariat avec le prestigieux Seoul Performing Arts Festival (SPAF).

korea Arts
management
service

seoul performing
arts festival
서울국제공연예술제

Ministry of Culture, Sports
and Tourism

Korean Cultural Center

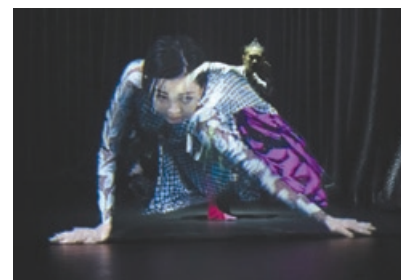


IMPACT
FOCUS CORÉE DU SUD

CENTER
STAGE
KOREA



© SukmuYun



DANSE

Chorégraphie et direction artistique

Eun-Me Ahn

Musique Young-Gyu Jang

Conception costumes et scénographie

Eun-Me Ahn

Création lumières Jinyoung Jang

Direction vidéo Taeseok Lee

Motion design Taeseok Lee,
Minjeong Lee (Addnine)

Direction technique création

Jimyung Kim

Danseurs sur scène Eun-Me Ahn,
Hyekyoung Kim, Seyeon Kim, Yeonsoo
Lee, Gaon Han, Sunjae Jo, Deokyeong
Kim, Yongsik Moon

Danseurs à l'écran Jiwan Jung (Corée
du Sud), Akari Takahashi (Japon), Siko
Setyanto, Dwi Nusa Aji Winarno (Indonésie),
Nur Syahidah Binti Hazmi (Malaisie),
Guan Ting Zhou (Taiwan)

Production Eun-Me Ahn Company,
Gadja Productions

Coproduction Yeongdeungpo Cultural
Foundation, Busan Cultural Center,
Théâtre de la Ville - Paris, Biennale
de la Danse de Lyon 2020, Festspielhaus
St. Pölten (Austria), Les Théâtres
de la Ville de Luxembourg, Les Halles
de Schaerbeek, National Kaohsiung
Center for the Arts - Weiwuying (Taiwan)

Soutien de Arts Council Korea,
Indonesian Dance Festival (Indonésie),
ASWARA - Akademi Seni Budaya Dan
Warisan Kebangsaan (Malaisie),
Yokohama Red Brick Warehouse N°1
(Japon)

En tournée avec le soutien du

KAMS - Center Stage Korea

Soutien Club des Entreprises Partenaires
du Théâtre de Liège

DRAGONS

EUN-ME AHN

1 + 2.11

VEN 19:00 · SAM 21:00 **SALLE DE LA GRANDE MAIN** **TARIF A** 1:10

Dans la tradition chrétienne, le dragon a longtemps représenté l'Apocalypse. Pourtant, dans la plupart des régions du monde, le dragon était un symbole d'autorité et de sagesse, capable de conférer à l'humanité le courage de surmonter les bouleversements du monde.

Mais aujourd'hui? À quoi ressemblerait notre dragon pour les siècles à venir? Avec des danseurs nés en l'an 2000 - l'année du dragon, - la chorégraphe coréenne Eun-Me Ahn puise dans la vitalité des cultures chorégraphiques vernaculaires de l'Asie pour engendrer une nouvelle créature capable de nous guider vers le futur.



ON THE BIRD'S DAY

FIRST EPISODE – FEAR OF THE 13 AHAE ROBOT THEATER COMPANY

2 + 3.11

SAM 2 19:00 · DIM 3 14:00 **SALLE DE L'ŒIL VERT** ☒ **TARIF C** ⌚ 50 MIN.

Explorant la relation entre l'humain et la machine, *On the Bird's Day* nous emmène à la découverte de corps mécaniques apprenant à marcher et à interagir avec le monde. Ce premier épisode, *Fear of the 13 Ahae*, référence à l'œuvre du poète Yi Sang, questionne la bipédie humaine et la manière dont nos mouvements sont façonnés. Conçu par la Robot Theater Company et mis en scène par Byungjun Kwon, ce spectacle est un opéra mécanique fascinant, où la danse des machines devient une métaphore des enjeux contemporains de la coexistence entre humains et robots, dans un monde de plus en plus automatisé.

Concept, son, technologie, direction Byungjun Kwon **Équipe de création** Taekmin Kim, Jumi Lee, Yujin Lee
Dramaturgie Seongho Ham **Chargés de production** Jisun Park, Bongmin Choi **Conception des lumières** Hyun Kim
Production Robot Theater Company, Producer Group DOT **Commande** Seoul Performing Arts Festival, Arts Korea Lab **Première** Seoul Performing Arts Festival 2024

ALONE TOGETHER

ANNA ANDEREGG & SARA KIM

2 + 3.11

SALLE REGINA (Rue Sœurs de Hasque, 13) **GRATUIT** ⌚ 5:00

ENTRÉES ET SORTIES LIBRES, DE 17:00 À 22:00

Depuis son invention, il y a déjà trente ans, Internet s'est déployé avec une vitesse presque inimaginable, jusqu'à infiltrer les sphères les plus intimes de nos existences. Sans cesse connectés, nous nous sommes éloignés les uns des autres pour nous retrouver dans des mondes virtuels... Comme si nous partagions en-

semble notre solitude... Dans une performance continue, où les spectateurs vont et viennent librement, *Alone Together* nous invite à réfléchir sur nos addictions à la technologie, notre besoin de toujours nous connecter, jusqu'à devenir de simples présences numériques fantomatiques.



Chorégraphie Anna Anderegge **Interprétation** Trécy Afonos, Ixchel Mendoza Hernandez, Waylon D'Mello, Laureline Richard, Nina Willimann
Éléments architecturaux et conception de l'espace Diagonal Thoughts - Sara Kim **Conception sonore** Marco Barotti **Cinématographie** Swan Park
Dramaturgie Johanna Hilari **Conception des éclairages** Our Labour - Chunghyung Lee, Chung Kihoon **Conception des costumes** Antoniya Ivanova
Segments visuels Milica Slacanin **Coproduction** Hangar21, DAZ (Deutsches Architektur Zentrum), POISON Berlin, Kunsthaus Pasquart, HeK (Haus der Elektronischen Künste), Eunam Museum of Arts **Sponsors** Swiss Fund Korea, Arts Council Korea, TANZ OWL, City of Detmold, City of Biel, Canton Bern, Stanley Thomas Johnson Foundation, Ernst Göhner Foundation, Lufthansa, Pro Helvetia



© Fish Tank

A CHAIR FOR CO-RESPONDING

BON KIM

2 > 5.11



SOCIÉTÉ LIBRE D'EMULATION ENTRÉE LIBRE ACCESSIBLE TOUS LES JOURS DE 14 À 18:00

A Chair for Co-responding interroge la corrélation entre l'être humain en tant que créature vivante et les plantes. L'énergie humaine – via la chaleur corporelle – est convertie en électricité alimentant une

lumière qui amplifie la photosynthèse, amenant les plantes à produire davantage d'oxygène qui est à nouveau distribué au public partageant le même temps et le même espace.

Support technique Sangbong Lee
Soutien Seoul Metropolitan Government, Seoul Foundation for Arts and Center



© Jesse Clockwork

THE TIDES OF TIMES

CHI-YUNG WONG

3.11 > 15.01.2025

CHAPELLE (Rue Chapelle des Clercs)

ENTRÉE LIBRE ACCESSIBLE TOUS LES JOURS DE 14 À 18:00

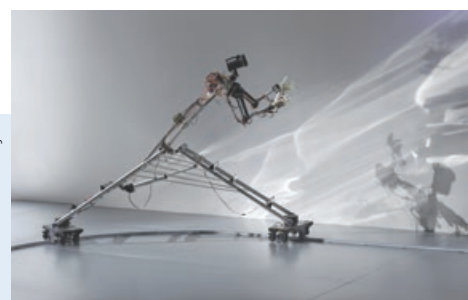
Inspiré par le poème *The Tide Rises, the Tide Falls* du poète américain Henry Wadsworth Longfellow, l'artiste-installateur Chi-Yung Wong y emprunte sa description des marées et des vagues pour explorer l'équilibre subtil entre les cycles éternels et la nature éphémère de la vie. L'œuvre est une installation scénographique dans laquelle Wong utilise des fils délicats pour symboliser les chemins et les connexions humaines, révélant des motifs complexes grâce à son utilisation sensible de la lumière, du son, de la musique et de l'espace.

Conception et production Chi-Yung Wong
Coproduction Anne Wai-Min Hung
Conception sonore Soloan Fong-Ting Chung
Programmation système Jose Sai-Hang Ho
Directeur de la construction Gordon Hok-To Ip
Artiste interprète Chin-Hung Tsui

Concepteur visuel Built by Nature & Chi-yung Wong

Soutien Hong Kong Economic and Trade Office in Brussels

Remerciements Karen Pow, Yuen-Tat Chan, Pierre Faa, Tôn-Thất An, James Kong



© Park Seungki

BYUNGJUN KWON

SOLO EXHIBITION

8 > 16.11

VERNISSAGE LE JEUDI 7.11 À 18:00
 SALLE DES PIEDS LÉGERS · ENTRÉE LIBRE

EXPO ACCESSIBLE DU MARDI AU VENDREDI DE 14 À 18:00,
 LES SAMEDIS DE REPRÉSENTATIONS DE 14 À 18:00
 ET LES SOIRS AVANT CHAQUE REPRÉSENTATION

Artiste de performances en nouveaux médias, Byungjun Kwon explore le son à travers des enregistrements en audio 3D qu'il intègre dans des espaces d'exposition mêlant musique, théâtre et arts visuels. Récemment, il s'est penché sur la place des robots, à la fois compagnons et figures marginales, dans la société humaine. Cette démarche lui a valu le Prix de l'artiste coréen 2023. Ses œuvres interrogent les rapports entre l'homme et la machine, bouleversant les conventions industrielles. L'exposition présente une version condensée de ses créations primées.

Assistants techniques Taekmin Kim, Jumi Lee, Yujin Lee
Lumière Hyun Kim **Coordination** Jisun Park, Bongmin Choi





ENTRETIEN CROISÉ

Résolument tournée vers d'autres mondes, d'autres théâtres, la 6^e édition du Forum IMPACT est aussi l'occasion unique de mettre en avant l'ingéniosité des créations belges francophones. Pour en apprendre plus sur ces spectacles inventifs et innovants, nous avons reçu Camille Panza et Léonard Cornevin de la Cie Ersatz (*Hyperborée*), Manon Faure et Florence Minder de la Cie Venedig Meer (*L'invisible n'est pas inexistant*) ainsi qu'Éric Arnal-Burtschy (*Je suis une montagne*) le temps d'un entretien croisé, où nous avons pu échanger sur le théâtre d'aujourd'hui et de demain.

Quels sont les projets que vous présentez pour la 6^e édition du Forum IMPACT ?

Camille Panza : Avec notre compagnie Ersatz, nous présentons une installation, *Hyperborée*. Plus qu'une installation, c'est même en réalité un petit spectacle technique ; un spectacle où notre protagoniste principal est une toile laser, qui évolue constamment pour proposer des paysages en perpétuelle métamorphose. Concrètement, nous avons construit un petit castelet, un plateau miniature dans lequel on retrouve une toile qui se transforme au fur et à mesure en mer, en glace, en banquise, en aurore boréale. Nous avons l'envie d'emmener le public vers la contemplation d'un paysage mouvant, vers d'autres états.

Florence Minder : Avec *L'invisible n'est pas inexistant*, nous restons dans une forme plus classique, avec une trame, une fiction, des interprètes. La spécificité technique et innovante de notre spectacle est qu'il est principalement éclairé grâce à la gravité. En collaboration avec des ingénieurs, nous avons construit des génératrices d'électricité à gravité. Elles viennent éclairer trois personnages en proie avec de grands thèmes de la vie... Rinus fait face à sa mort imminente, Moïra, sa fille de sept ans, grandit dans un monde qui s'autodétruit et Eva se débat avec les normes de la société. La fiction déployée démontrera joyeusement que ces derniers se révéleront puissamment créatifs. Ils sauront créer ou laisser derrière eux de précieuses ressources pour le futur.

Éric Arnal-Burtschy : Comment cela fonctionne sur scène ? Le public est présent dans les gradins ?

F.M. : Nous sommes restés dans un dispositif frontal, dû notamment à des raisons de sécurité. Nous avons notre scénographie au centre, avec un espace de vie, et tout autour nos quatre génératrices de gravité et les poids qui descendent au fur et à mesure de la représentation - le public pourra observer en continu les poids monter et descendre, il aura

accès à la fabrication de l'énergie. C'est comme si nous avions un espace quantique qui entoure un espace intime et précaire.

E. A-B. : Dans *Je suis une montagne*, je voulais travailler sur notre rapport à la nature, souvent mythifiée en Occident ; nous recherchons la connexion avec la nature, nous faisons des promenades en forêt, nous allons respirer l'air frais à la mer et pourtant, dès qu'il pleut nous sortons un parapluie, dès qu'il fait trop chaud nous mettons la climatisation, dès que nous avons un insecte chez nous, nous le sortons ou nous le tuons... Nous créons des mythes autour de la nature mais toujours très en contrôle, c'est une nature ordonnée par l'être humain et perçue selon le prisme de l'être humain.

Dans ce projet, j'aimerais inviter les gens à devenir physiquement une montagne, une forêt. Le plateau sera traversé par des lumières, des sons, de la chaleur, du vent, par de la pluie, des odeurs. Il y a l'idée d'éprouver un autre corps, avec une autre temporalité que la nôtre. À notre échelle, une montagne est immuable et statique. À l'échelle de notre planète, les montagnes grandissent et disparaissent, se déplacent de milliers de kilomètres, redeviennent poussière avant de redevenir montagne.

Nous disons que nous allons voir un spectacle, ici le spectateur sera invité à fermer les yeux : il y a l'idée de sentir et vivre un spectacle plutôt que de le voir.

En vous écoutant présenter vos différents projets, il me semble qu'ils abordent tous, avec leurs singularités respectives, l'invisible - pour reprendre le titre du spectacle de Florence -, qu'ils tournent tous autour de la perception des choses...

E. A-B. : Oui, j'ai la volonté de créer d'autres états de perception. Je pense que c'est une manière d'inviter les gens à sentir ou à vivre différemment, à percevoir d'une autre manière le monde qui les entoure. Comme avec Camille et Léonard, il y a pour moi aussi une mise en contexte, c'est-à-dire l'envie de prendre

en compte quelque chose de plus vaste que seulement l'objet présenté. J'ai l'impression que nous travaillons tous et toutes sur cette notion d'environnement, nous essayons de jouer sur des états de perception différents, de décaler le spectateur.

Léonard Cornevin : Avec Camille, nous travaillons beaucoup sur l'exploration au sens large. Nous allons toujours chercher des endroits inattendus, inhabituels ; nous essayons de mettre en avant des micro-événements, des petites choses, qui, à force d'être observées, regardées, deviennent des objets artistiques. Comme Éric vient de le dire, de décaler, d'amener vers d'autres perceptions. Mettre l'accent sur quelque chose et aller jusqu'au bout. Avec notre toile en mouvement, à force de la regarder, on rentre dans un état de méditation, nous jouons sur son pouvoir évocateur.

En fait, c'est n'est plus forcément l'humain qui a l'enjeu, c'est plus la matière. Je m'avance peut-être un peu, mais avec Florence et son principe de gravité, qui amène la lumière, qui crée de la vie... Il y a un décalage, où tout n'est pas amené avec l'humain, apporté par l'humain...

F. M. : J'ai l'impression que la question de la perception se joue aussi au niveau de l'action ; la perception n'est pas quelque chose qui nous arrive, mais que nous produisons.

La gravité, par exemple, que nous utilisons pour produire de l'électricité, est par essence invisible, mais nous y sommes toutes et tous soumis. Elle est présente à chaque instant de nos vies, sans être palpable. Si je suis danseur, la gravité, je vais peut-être la ressentir plus souvent, mais au quotidien, nous avons peu de rapports avec cette loi fondamentale qui façonne notre monde. J'avais envie de visibiliser cette chose.

Et puis, il y a la question de l'invisible, mais il y a également la question du sensible, c'est-à-dire trouver d'autres chemins afin que ce sensible puisse s'exprimer. Léonard parlait de méditation avec *Hyperborée*, c'est l'idée d'être dans la recherche de perceptions alternatives.

Pour *L'invisible n'est pas inexistant*, nous voulons aussi visibiliser la situation sociale des personnes sur scène, puisque nous racontons la vie de deux personnes qui élèvent et habitent avec un enfant, sans pour autant former un couple – au sens où nous l'entendons aujourd'hui.

Autrement dit, nous essayons de mettre en avant des ressources invisibles. Nous essayons de mettre en scène une amitié différente et voir comment elle peut être une ressource, une force. Comment nos relations peuvent devenir des ressources? Les ressources, ce ne sont pas que des ressources énergétiques comme le soleil, le vent ou la gravité, elles sont également présentes dans nos rapports humains. Comment peut-on devenir des ressources les uns pour les autres? Entre adultes, pour un enfant qui n'est pas le nôtre. Ce sont des relations qui existent aujourd'hui et qui sont invisibilisées, voire indicibles. Nous n'avons pas les mots pour les caractériser.

J'ai l'impression que lorsqu'Éric parle de notre rapport à la nature, nous sommes dans le même ordre d'idées... On parle constamment d'écologie et pourtant, nous avons peu de mots et peu d'expériences qui peuvent nous amener à raconter et rencontrer cette nature dans un cadre différent de celui d'aujourd'hui, qui est relativement limité. L'important, c'est de mettre en avant d'autres filtres de perception...

Vos créations intègrent toutes des éléments nouveaux, sortent des sentiers battus du théâtre « classique » ; quels ont été les bénéfices à travailler dans le cadre du Forum IMPACT qui s'intéresse aussi à l'innovation formelle?

F. M. : Pour nous, l'apport a été considérable. Nous avons eu accès à des réseaux européens, nous avons bénéficié d'un accompagnement durant toute la période de création. Une confiance s'est installée très rapidement, confiance qui nous a permis de favoriser les échanges et les rencontres autour d'un projet complexe – que nous pensions au départ beaucoup plus simple.

Tout le monde s'est dit très intéressé par les perceptions alternatives dont nous discutons, qu'elles soient écologiques ou autre, mais une fois dans le concret, quand on veut mettre en scène, quand on veut développer, faire de la recherche, ça prend beaucoup de temps, ça demande beaucoup d'argent, ça demande des ressources, de la confiance... Finalement, très peu de théâtres s'engagent là-dedans, tellement il y a d'inconnues. Avec IMPACT, nous avons trouvé une confiance, nous partageons une joie de chercher, ce qui est extrêmement rare.

Manon Faure : Oui, dès le départ nous avons pu réfléchir aux besoins du projet. De quelles personnes avons-nous besoin? De quel type de cerveau et à quel moment? Nous avons pu réfléchir en dehors des modes de production habituels, et rencontrer des personnes clés que nous n'aurions sans doute pas rencontrées dans un schéma de production plus classique. Notre métier reste la création de spectacles, et nous n'avons pas les compétences pour construire des génératrices à gravité; grâce à IMPACT nous avons pu mutualiser des compétences.

C. P. : Comme le disent Florence et Manon, nous aussi nous venons de l'art vivant, mais nous développons des projets qui sont souvent hybrides. Avec *Hyperborée*, il ne s'agit plus d'une simple installation, mais d'un réel petit spectacle, et grâce à la plateforme IMPACT, nous avons pu trouver les partenaires idéals, c'était une mise en réseau importante pour nous.

L. C. : Sur la confiance, je rejoins Florence. La confiance en une forme singulière, étrange, qui se balade entre plusieurs médiums. Nous créons des dispositifs techniques parfois assez lourds, et sans une confiance présente dès le début, c'est presque impossible d'aller au bout du processus. En réalité, nous ne savons pas exactement ce que cela va donner une fois le projet terminé. Il y a quelque chose de l'ordre de la surprise, on se laisse surprendre. Sans cette liberté présente avec IMPACT, sans cette liberté sur la forme, nous n'aurions peut-être pas pu présenter *Hyperborée*.

E. A-B. : Pour moi il y a une dimension d'accompagnement mutuel avec les partenaires et les institutions. J'ai pensé *Je suis une montagne comme* un spectacle qui est pour moi lié à l'écriture du mouvement : même si les corps sont ceux de la lumière, de la pluie, du vent ou des odeurs, ce sont des corps en déplacement dans l'espace avec une dramaturgie claire qui sort du cadre de l'installation. Cependant, le fait que ces interprètes ne soient pas 'vivants' au sens classique du terme (ce ne sont pas des humains) fait qu'il n'est pas forcément évident de voir dans quelle case le programmer : est-ce du théâtre? De la danse? De la performance? Une installation? Cette forme inhabituelle fait qu'il y a encore peu de points de comparaison dans les processus de création et que certaines institutions peuvent être un peu désespérées sur la manière d'accompagner un projet de ce type.

Par exemple, pour un projet théâtral plus classique, la scénographie et la lumière sont souvent ajoutés à la fin. Dans *Je suis une montagne*, la scénographie et la technique sont en quelque sorte les corps des interprètes.

Même si le dispositif peut être conséquent, une fois que nous avons réglé toutes les difficultés, construits et assemblés sur un plateau, d'un point de vue artistique nous n'avons encore rien créé. Une fois que nous avons cela, j'ai des interprètes disponibles pour travailler avec moi, mais nous n'avons encore rien expérimenté ou vécu ensemble. Ensuite seulement, nous pouvons commencer à préciser le mouvement, les dynamiques, la dramaturgie, la poésie du projet. Ce qui est en jeu est fondamentalement la même chose, mais ce sont des planifications différentes et des ressources différentes. Avec IMPACT, ces enjeux-là ont été très vite compris : nous avons pu construire cette scénographie très vite dans les ateliers du Théâtre de Liège afin de pouvoir commencer à créer.

Ensuite, il y a un deuxième point mais qui rejoint le premier, c'est le rapport à la technique. Le risque majeur pour moi avec une production de ce type, et je pense que c'est aussi le cas pour vos projets, c'est de se faire manger par la technique.

Parce qu'il y a certains projets en arts et sciences où il y a une excellente démonstration technique et technologie, mais où la dimension artistique n'a pas pu être assez approfondie car la première partie a consommé l'essentiel du temps et des ressources. Ce que les équipes du Théâtre de Liège, elles, ont très bien compris, et j'ai pu bénéficier de cet accompagnement précieux.

Vous parlez de la technique, de la technologie, de votre peur qu'elles prennent trop de place ; comment intégrez-vous cette nouvelle composante du théâtre contemporain à votre travail?

F. M. : Ça fait du bien d'entendre Éric aborder le risque de se faire déborder par la technique (*Elle rit*), parce que pour nous, ça a été un enjeu pendant plus d'un an et demi. Nous avons essayé de mettre en place un plan de production qui comprenait de l'écriture, de la technique, du jeu... Et parfois, nous finissons par faire uniquement de la technique...

Quand Éric, tu parles de logique de production, par exemple, c'est pour nous important de savoir ce qui va advenir en termes d'héritage; comment cette création peut nous faire évoluer? Comment mettre en place une production intersectorielle? Ce serait intéressant de le partager avec des compagnies qui voudraient se lancer là-dedans... ■

Entretien réalisé par Simon Vandebulke, septembre 2024.

Retrouvez l'intégralité de l'interview sur le site du théâtre de Liège www.theatredeliège.be



L'INVISIBLE N'EST PAS INEXISTANT

FLORENCE MINDER /
CIE VENEDIG MEER

5 > 7.11

MAR 5 19:00 · MER 6 19:00 · JEU 7 19:00 **SALLE DE LA GRANDE MAIN**

📄 **TARIF C** ⌚ ±1:30 SPECTACLE EN CRÉATION

Avec cette nouvelle création, Florence Minder continue son exploration du réel et convoque l'invisible comme puissante source d'imaginaires. Sur scène, la gravité génère de l'électricité, devenant un corps palpable qui invente son propre langage esthétique. Elle éclaire Eva et

Rinus, deux amis qui vivent ensemble et élèvent Moïra, sept ans. Tout en humour et poésie, le trio déploie un trésor de savoirs et de savoir-faire comme précieux héritage à offrir. Une pièce qui donne à voir les forces en nous et autour de nous, invisibles ou invisibilisées.

THÉÂTRE

Concept et mise en scène Venedig Meer

Jeu Lucile Charnier, Florence Minder, Lode Thiery

Écriture Florence Minder

Direction d'acteurs Julien Jaillot

Assistanat à la mise en scène Médéa Anselin

Régie générale Yorrick Detroy

Scénographie et création lumière Arié van Egmond

Création costumes Solène Valentin

Création sonore et composition musicale

Pierre-Alexandre Lampert

Collaboration artistique Valérienne Poidevin

Consultance dramaturgique Baptiste Toulemonde

Traductions Daphne Agten

Assistanat scénographie et lumière

Benjamin Muzart

Accessoiriste Rafaëlle Roux

Stagiaire scénographie et constructions

Pénélope de Turenne

Régie lumière Lou van Egmond

Conception et construction des génératrices

à gravité Laurent Staudt, Baptiste Herregods

Construction décor Ateliers du Théâtre de Liège

Confection costumes Ateliers du Théâtre Varia

Production Manon Faure – Venedig Meer

Assistanat de production Émilie Flamant

Création Venedig Meer

Coproduction Théâtre Varia, Théâtre de Liège avec les projets STAGES et ACuTe, L'ANCRE – Théâtre Royal, Le BRASS – Centre Culturel de Forest, La Coop ASBL et Shelter Prod.

Avec le soutien de Mars – Mons Arts de la Scène, du Fond de dotation Porosus, de l'Akademie für Theater und Digitalität, taxshelter.be, ING et du Tax Shelter du gouvernement fédéral belge.

Avec l'aide de la Fédération Wallonie-Bruxelles / Service Théâtre et de la COCOF (Fonds d'acteurs)

ACuTe

STAGES

Cofinancé par le
programme Europe créative
de l'Union européenne

Venedig Meer est compagnie partenaire
du Varia – Théâtre & Studio.

INSTALLATION IMMERSIVE

DERNIÈRE MINUTE ADRIEN M & CLAIRE B

6 > 9.11

SALLE DE L'ŒIL VERT  TARIF D  30 MIN.

MER 6 18:00 + 19:00 + 20:00 + 21:00

JEU 7 ET VEN 8 10:00 + 11:00 + 12:00 + 13:30 + 14:30 + 15:30

+ 17:00 + 18:00 + 19:00 + 20:00 + 21:00 SAM 9 13:30 + 14:30 + 15:30 + 17:00

+ 18:00 + 19:00 + 20:00 + 21:00

Le temps est une expérience relative ; il s'étire ou se raccourcit selon nos expériences de vie, et des heures peuvent s'écouler en un clin d'œil quand certaines secondes nous paraissent éternelles. Dans une installation immersive – qui rappelle les premières fonctions du théâtre : produire une émotion partagée –, Claire Bardainne et Adrien Mondot imaginent une expérience symbolique, interactive et collective autour de l'étirement d'une minute, celle juste avant de franchir le seuil, avant de mourir ou de naître, comme la bascule entre un avant et un après, le récit d'une transformation.

Conception, direction artistique, scénographie Claire Bardainne,

Adrien Mondot **Composition et conception sonore** Olivier Mellano

Conception et développement informatique Adrien Mondot, Loïs Drouglazet

Regard extérieur Stéphanie James **Régie générale** Jean-Marc Lanoë

Remerciements Paul Brossier, Pierre-Yves Mansour

Administration Marek Vuiton, assisté de Mathis Guyetand

Direction technique Raphaël Guénot

Production et diffusion Joanna Rieussec assistée par Adèle Béhar

Montage Loïs Drouglazet, Jean-Marc Lanoë, Yannick Moréteau en alternance

Production Juli Allard-Schaefer, Margaux Fritsch, Delphine Teypez

Production Adrien M & Claire B **Coproduction** Les Champs Libres, Rennes

Théâtre-Sénart, Scène Nationale, Lieusaint Chaillot - Théâtre national

de la Danse, Paris **Aide** Fonds[SCAN] - Préfet de la région Auvergne-Rhône-

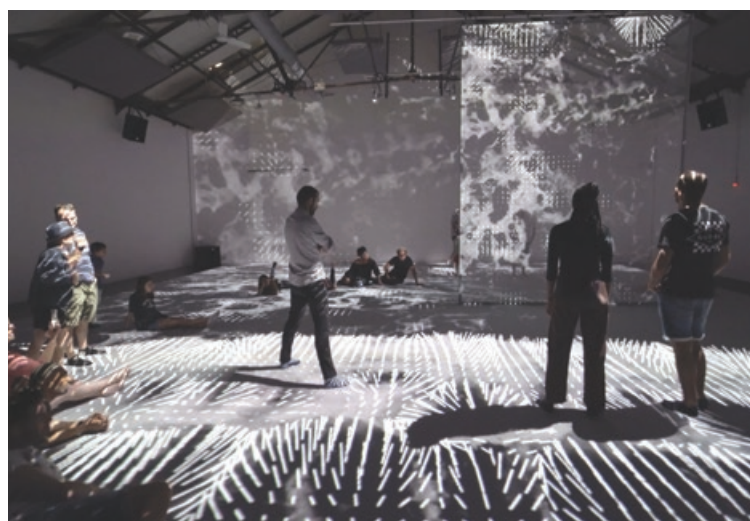
Alpes et Région Auvergne-Rhône-Alpes · DRAC Auvergne-Rhône-Alpes : plan

de sauvegarde du spectacle vivant 2020-2021 · Avec la participation

du DICRÉAM - Centre National du cinéma et de l'image animée


**AMBASSADE
DE FRANCE
EN BELGIQUE**
*Liberté
Égalité
Fraternité*

**INSTITUT
FRANÇAIS**



© Adrien M Claire B



© Marie Brocher

THÉÂTRE DÉAMBULATOIRE

L'ÂGE D'OR TOMAS GONZALEZ & IGOR CARDELLINI

5 > 9.11

MÉDIACITÉ SHOPPING TARIF D  1:10

MAR 5 SCOLAIRE 13:30

JEU 7 SCOLAIRE 13:30 + SCOLAIRE 15:30

VEN 8 SCOLAIRE 13:30 + SCOLAIRE 15:30 + 18:00

SAM 9 SCOLAIRE 13:30 + 15:30 + 18:00

À l'orée du 21^e siècle, la majorité des populations de la planète est encore mue par le mirage d'un Âge d'or, l'utopie d'une croissance infinie et accessible à tous. De ces idéaux sont nés les centres commerciaux – cornes d'abondance de notre époque –, qui ont fleuri dans les villes et les campagnes. Pour interroger leur omniprésence, les metteurs en scène Igor Cardellini et Tomas Gonzalez vous invitent à venir arpenter ces lieux gargantuesques dans une visite-performance guidée, à la manière d'une balade touristique sur un site archéologique.

Mise en scène et textes Cardellini | Gonzalez

Jeu Anne Steffens

Administration, production Valérie Niederoest, Isabelle Campiche

Photos Marie Brocher

Coproduction K7 Productions, Théâtre de Vidy-Lausanne, NEXT Arts festival, La Rose des Vents - Scène nationale Lille Métropole, kunstencentrum BUDA, Santarcangelo festival, Théâtre de Poche Hédé-Bazouges

Aide à la production Kunstencentrum Vooruit, KANAL-Centre Pompidou

Soutiens Canton de Vaud, Ville de Lausanne, Pro Helvetia, Loterie Romande, Fondation Nestlé pour l'Art, Fondation Ernst Göhner, Fondation Jan Michalski, Fonds culturel SSA, Fondation Casino Barrière Montreux, Corodis

L'Âge d'or est soutenu par le réseau R.O.M (Residencies On the Move) dans le cadre du programme Creative Europe de l'Union européenne

fondation suisse pour la culture
prohelvetia


mediacité
SHOPPING LIEGE



BEAUX JEUNES MONSTRES

COLLECTIF WOW !

12 + 13.11

MAR 12 SCOLAIRE 13:30 + 19:00 MER 13 SCOLAIRE 10:00 + 19:00

SALLE DE LA GRANDE MAIN  TARIF B  1:20

Dans un dispositif inédit, à la croisée des langages et des formes radiophoniques et théâtrales, le Collectif Wow ! transforme le plateau en un véritable studio d'enregistrement, au centre duquel un chœur virevoltant invente, en direct, un voyage sonore épique, au plus près – grâce à une immersion sonore

hors du commun – des sensations du jeune Willy, un jeune garçon atteint d'une infirmité motrice cérébrale.

De sa naissance à son émancipation, de la survie à la libération, il nous raconte son épopée, qui deviendra celle d'une révolte... D'une révolution !

Texte Florent Barat

Radioscénie Florent Barat,
Émilie Praneuf, Sébastien Schmitz

Assistanat à la mise en scène

Gaspard Dadelsen

Avec Deborah Rouach, Émilie Praneuf,
Juliette Van Peteghem,

Amélie Lemonnier, Candy Saulnier,

Sylvie Nawassadio, Alex Jacob,

Michele De Luca, Michel Bystranowski,

Sébastien Schmitz, Florent Barat

Et les voix de José Soteras, Aurélie

Volon, Thomas Ardui, Raphaël Bonneels,

Jonathan Vanchieri

Composition musicale et sonore

Sébastien Schmitz

Ingénierie sonore Michel Bystranowski

Direction des chœurs

Juliette Van Peteghem

Scénographie et construction

Sébastien Corbière

Création lumière Sibylle Cabello

Costumes Marine Vanhaesendonck

Stagiaire son Antoine Pouchoulou

aka "Pouch"

Régie générale Peter Flodrops

et Margot Briand

Production et diffusion Anne Festraets
(MoDul) et Le Collectif Wow !



JE SUIS UNE MONTAGNE

ÉRIC ARNAL-BURTSCHY

13 > 16.11

10:00 + 12:00 + 14:00 + 16:00 + 18:00 + 20:00

SALLE DES NOUVELLES TÊTES  TARIF D  1:30

Que cela ferait-il d'être un arbre, un rocher ou une montagne? De sentir le passage des siècles et des saisons à leur échelle et non au rythme de l'humain?

Dans une expérience immersive et sensorielle, *Je suis une montagne* métamorphose le plateau en nature vierge, envahie par le froid et la chaleur, le vent et la pluie, par les odeurs de plaines et de déserts, les lumières d'aurores et de crépuscules.

Placé directement sur ce plateau, en lévitation, le spectateur est invité à laisser les éléments le traverser. Il sera arbre, rocher et montagne, les éléments vivront autour de lui, à travers lui et en lui. En invitant à une forme de lâcher prise et de communion, *Je suis une montagne* propose une expérience du présent.

Il pleut réellement sur le public dans Je suis une montagne. Des tenues sont fournies mais il est conseillé d'apporter des vêtements légers pour la représentation ainsi qu'un change et une serviette.



PERFORMANCE IMMERSIVE FAMILLE

Conception, création

Éric Arnal-Burtschy

Création sonore Thomas Turine

Création odeurs URCOM, Laboratoire de chimie organique et macromoléculaire, Université du Havre

Direction technique Eloi Saniez

Chef électricien Marc Duchateau

Programmation Kevin Alf Jaspas

& Pascal Demez - DRUW_Audio

Production BC Pertendo & Zoé Siemen

Diffusion et développement de projet AD LIB. / Accompagnement d'artistes & diffusion

Production BC Pertendo

Coproduction DRAC Hauts-de-France - Ministère de la Culture, Région Hauts-de-France, Département Le Pas-de-Calais, Théâtre de Liège, Le 9-9bis - Oignies, Centre chorégraphique national de Grenoble, Le Volcan - Scène nationale du Havre, Chroniques / Marseille, La Croisée / Rencontres professionnelles du spectacle vivant en Hauts-de-France, Théâtre la Vignette - Université Paul-Valéry Montpellier 3

Avec le soutien de la Fondation d'entreprise Hermès

Partenaires

De Grote Post - Oostende, workspacebrussels, Centre Wallonie-Bruxelles & La Ménagerie de Verre - Paris, L'Oiseau-Mouche - Roubaix, Le Gymnase CDCN, B A M P - Bruxelles, Maison du Théâtre d'Amiens & Le Safran - Scène conventionnée d'Amiens Métropole, Boom'Structur - Pôle chorégraphique

Éric Arnal-Burtschy est accueilli en compagnonnage au Théâtre de Liège (2024-2028)





THÉÂTRE

Conception Julian Hetzel, Ntando Cele

Direction Julian Hetzel

Exécution Ntando Cele

Dramaturgie Miguel Angel Melgares

Conseils artistiques Sodja Lotker, Khanyisile Mbongwa

Musique et composition Frank Wienk

Conception de la lumière Nico de Rooij

Coordination technique Vincent Beune, Aengus Havinga

Technique Tom Doeven, Simon Kelaita, Bea Verbeek, Wout Jansen

Solutions techniques Merijn Versnel, Guido Bevers

Responsable de la production Marieke van den Bosch

Production Cape Town Lungile Mbongwa

Galeriste Cape Town Mpilo Ngcukana

Assistanat de production Jana Riese

Assistanat costume Merel van Erpers Roijaards

Artiste des masques Carly Heathcote

Maquillage Julia Markow

Accessoires Saskia Hartog

Stagiaire Piet van Duijn Ferreira

Documentation vidéo Reynold Reynolds, Bongeka Ngcobo

Interprète vidéo Revé Terborg

Production Studio Julian Hetzel

Coproduction Schauspiel Leipzig (DE), CAMPO Gent (BE), Theatre Vidy-Lausanne (CH), SPRING Performing Arts Festival Utrecht (NL), Auawirleben Festival, Bern (CH)

Avec le soutien de Performing Arts Fund (NL), Ville d'Utrecht (NL), Fonds21(NL), Vriendenloterij Fund (NL), Culture Fund (NL), Fentener van Vlissingen Fonds (NL), Onassis AiR Athènes (GR), 16 on Lerotholi Gallery (ZA)

STUDIO JULIAN HETZEL & NTANDO CELE

15 + 16.11

VEN 15 19:00 · SAM 16 19:00 **SALLE DE LA GRANDE MAIN** **TARIF B** 1:30

Et si l'empathie était une émotion nocive? Et si l'empathie ne changeait jamais les structures de pouvoir, mais, au contraire, renforçait les privilèges existants?

Dans une performance qui explore les entremêlements entre racisme et capitalisme, Julian Hetzel et Ntando Cele explorent les

limites de l'empathie pour interroger la manière dont l'identité, le bagage culturel et la vie personnelle des artistes sont devenus des ressources très précieuses sur le marché de l'art.

Le traumatisme des uns serait-il devenu la cité d'or des autres?



© Guillaume Marmin

PASSENGERS

GUILLAUME MARMIN

26.10 > 16.11

ESPLANADE DES GUILLEMINS ENTRÉE LIBRE

ACCESSIBLE TOUS LES JOURS DE 7 À 11:00 ET DE 16 À 20:00

En modifiant notre manière de penser, de travailler ou de voyager, les nouvelles technologies nous transforment psychologiquement et physiquement. Elles remodelent nos corps intimes et sociaux, nous projettent vers l'inconnu. De tout temps, les sociétés ont instauré des rites de passage pour représenter le franchissement d'un seuil, symbolique ou social. De la même manière, *Passengers* marque le changement d'époque que nous traversons.

Cette installation itinérante révèle une perspective cadrée sur chaque site d'exposition. L'espace intérieur démultiplie l'environnement extérieur en fonction du point de vue du spectateur. Chacun est invité à traverser l'œuvre pour y voir son image infiniment démultipliée dans un paysage de reflets mouvants.

Création Guillaume Marmin **Création sonore** Alex Augier

Production TETRO+A & YAM **Coproduction** Chroniques, Seconde Nature et ZINC, La Biennale Nêmo et le 104 Paris, Stereolux, La Fête des Lumières de Lyon et Lieux Publics **Avec l'aide de** Marfret and Komplex Kapharnaüm

INSTALLATIONS
ET EXPOSITIONS

AMBASSADE
DE FRANCE
EN BELGIQUE
*Liberté
Égalité
Fraternité*

INSTITUT
FRANÇAIS

CRÉATION DU THÉÂTRE DE LIÈGE

HYPERBORÉE

CAMILLE PANZA / CIE ERSATZ

2 > 16.11

OVERFLOW GALLERY (Rue Hongrée 6B) ENTRÉE LIBRE ⌚ 20 MIN.

ACCESSIBLE TOUS LES JOURS DE 14 À 18:00

Selon les mythes, *Hyperborée* est une île fantasmée située aux confins du monde à la localisation inconnue. Pour découvrir ce lieu irréel, la compagnie Ersatz a concocté une expérience immersive mouvante qui nous fait voyager des profondeurs des mers du Nord à la glace millénaire de la banquise jusqu'au plasma sidéral des aurores boréales. Un projet ovni qui s'inscrit dans la continuité de leur démarche artistique, entre illusion et matériaux à vue.

Dramaturgie Camille Panza

Création lumière et motorisation Léonard Cornevin

Création sonore Noam Rzewski **Construction** Daniel Panza

Conception Leporello Pierre Mercier **Codage** Kevin Sillam

Construction scénographique Ateliers du Théâtre de Liège

Production La compagnie Ersatz **Coproduction** Théâtre de Liège

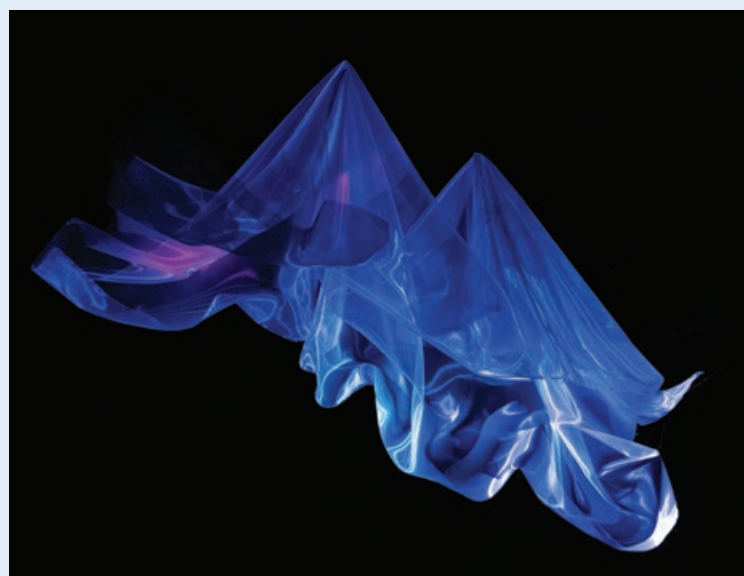
Soutien AMI - Subvention art numérique de la région Grand Est

Camille Panza est accueillie en compagnonnage au Théâtre de Liège (2024-2028)

OVERFLOW



© Lilita Zanetti



LES TARIFS

| | TARIF A Dragons | TARIF B Beaux Jeunes Monstres SPAfrica | TARIF C On the Bird's Day L'invisible n'est pas inexistant | TARIF D Dernière minute L'Âge d'or Je suis une montagne |
|--|---------------------------|--|--|--|
| Plein tarif | 32 € | 26 € | 16 € | 10 € |
| 65 ans + / Carte prof FWB | 29 € | 23,50 € | 14,50 € | 10 € |
| - 30 ans, professionnel·le du spectacle, demandeur·euse d'emploi | 16 € | 13 € | 8 € | 8 € |
| Enfant - 15 ans, étudiant·e d'un Conservatoire en Arts de la parole, étudiant·e ULiège, Hautes Écoles, groupe scolaire | 7 € | 7 € | 7 € | 7 € |
| La carte Amis (cotisation 50 €) | 22,50 € | 18 € | 11 € | 7 € |

LES PASS



Avec les PASS, vous disposez de **5, 7 ou 10 entrées** aux spectacles et aux dates de votre choix (dans la limite des places disponibles), VALABLES pour la saison 2024-2025 (excepté soirée de Nouvel An, les spectacles Get the Buzz et les locations). Vous l'utilisez individuellement, en couple ou en groupe.

PASS 5 (5 places) **120€** **60€*** **PASS 7** (7 places) **165€** **80€*** **PASS 10** (10 places) **230€** **110€***

(*) - 30 ans, professionnel·le du spectacle, demandeur·euse d'emploi

LES LIEUX

Théâtre de Liège

Place du 20-Août, 16
4000 Liège

Société Libre d'Emulation

Rue Charles Magnette, 9
4000 Liège

Médiacité Shopping

Bd Raymond Poincaré, 7
4020 Liège

Overflow Gallery

Rue Hongrée, 6B
4000 Liège

Salle Regina

Rue Sœurs de Hasque, 13
4000 Liège

Chapelle

Rue Chapelle des Clercs, 2
4000 Liège

Esplanade des Guillemins

4000 Liège